

**MĚSTSKÁ TEPLÁRENSKÁ TURNOV, S.R.O.**

**VÝROČNÍ ZPRÁVA  
SPOLEČNOSTI**

**ročník 2024 - 2025**

## Úvodní slovo jednatele.

Vážená společnosti, společníku, odběratelé a obchodní partneři. Dovolte mi předložit Vám stručné shrnutí života naší městské obchodní společnosti v účetním období od 1.9.2024 do 31.8. 2025. Uplynulý rok přinesl řadu podstatných událostí.

Průběh počasí v zimě i v přechodných částech roku se navrátil do normálu. Tím došlo k výraznému překročení plánovaného objemu dodávek tepelné energie, kdy celkový prodej dosáhl výše 41.148 GJ. Rada města zvolila ponechání konečné fakturační jednotková ceny na úrovni 890 Kč/GJ bez DPH, i když ceny zemního plynu zaznamenaly spíše klesající trend. Zvýšená produkce teplárenské elektřiny dosáhla celkem 1.665 MWh, tržbám napomohl rovněž státní příspěvek obnovený na rok 2025.

V pátek 18. října 2024 byla do majetku společnosti převzata havarovaná a dlouhodobě odstavená malá vodní elektrárna Shořalý Mlýn, zakoupená jako lokalita se strojovnou a vodními kanály za 50 mil.Kč z prostředků Města Turnov. Následně byla podána žádost o podporu z programu OPTAK na její celkovou modernizaci. Jako generální dodavatel rekonstrukce metodou Vyprojektuj a postav je vybrána společnost Stream, s.r.o., Praha.

V létě roku 2025 započala výstavba kogenerační jednotky uvnitř kotelny stávající výtopny (budoucí teplárny) Nádražní, včetně vlastní odběratelské trafostanice uvnitř bývalé dílny a venkovní akumulární nádoby mezi komíny. Jako generální dodavatel stavby je vybrána společnost VAE Energo, s.r.o., Ostrava. Tato velká investice má do budoucna významně přispět k udržení příznivé konkurenceschopné ceny tepla.

V mimotopném období úspěšně proběhlo dokončení rekonstrukce celé rozvodné sítě lokality Žižkova a nové úsporné teplovody byly instalovány rovněž v další etapě výměny rozvodů sídliště Výšinka.

Od 1. června 2025 pracuje v kolektivu společnosti městský energetik. Jeho činnost spočívá zejména v řízení prozatím dvou malých střešních slunečních elektráren, propachtovaných od Města Turnov, dále v provozování systému databáze městských odběrů energií a vody v návaznosti na zavedení místní energetické koncepce a předpokládaný vznik městského energetického společenství, a rovněž v koordinaci rekonstrukce a zprovoznění vodní elektrárny.

Na nejbližší období let 2026-2027 plánujeme dokončit investice do výrobních zdrojů elektřiny z kogenerace a z vody, pokračovat v investicích do rozvodné sítě jednak připojováním školských zařízení a bytové výstavby a jednak rekonstrukcí zbývajících částí původních teplovodů, a prostřednictvím městského energetika přispět k efektivnímu provozu nemovitostí Města Turnov.

Děkuji tedy spolupracovníkům ze svého kolektivu za zodpovědné zajišťování všech našich služeb pro obyvatele a školy. Rovněž upřímně děkuji panu starostovi, panu místostarostovi, členům Rady města a Dozorčí rady za veškerou spolupráci a podporu. A poděkování patří také všem našim odběratelům a obchodním partnerům za dlouholeté dobré vzájemné vztahy.

Ing. Jiří Brož, jednatel

## Profil společnosti.

Obchodní jméno: Městská teplárenská Turnov, s.r.o.  
Právní forma: Společnost s ručením omezeným  
Sídlo: 511 01 Turnov, Kosmonautů č.p. 1559  
Obchodní rejstřík: Krajský soud Hradec Králové, oddíl C, vložka 10789  
Den zápisu: 5. 11. 1996  
Základní jmění: 43.000.000,- Kč  
IČO, DIČ: 25 25 96 61, CZ 25 25 96 61  
Bankovní spojení: Česká spořitelna, a.s., Turnov, č.ú. 1260 340 399 / 0800  
Jediný společník: Město Turnov, Dvořákova č.p. 334, 511 01 Turnov, IČO 00 27 62 27  
Předmět podnikání: Licencované činnosti - Výroba elektřiny, licence č. 110 100 744  
- Výroba tepelné energie, licence č. 310 100 745  
- Rozvod tepelné energie, licence č. 320 100 746  
Koncesované činnosti - Výroba tepelné energie a rozvod tepelné energie,  
nepodléhající licenci, realizovaná ze zdrojů tepelné energie  
s instalovaným výkonem jednoho zdroje nad 50 kW  
Živnosti - Vodoinstalatérství, topenářství  
- Montáž, opravy, revize, zkoušky vyhrazených elektrických zařízení  
- Zámečnictví, nástrojářství  
- Výroba, obchod, služby neuvedené v přílohách 1-3 živnost. zákona

## Organizační struktura.

Jednatel: Ing. Jiří Brož

Dozorčí rada: František Brabec  
Bc. Jindřich Kořínek  
Ing. Zbyněk Miklík  
Jiří Mikula  
Ing. Tomáš Roubíček  
Ing. Miloslav Šorejs  
Petr Záruba

Funkci Valné hromady vykonává Rada města Turnov.

Rada města: Ing. Tomáš Hocke, starosta  
Mgr. Petra Houšková, místostarostka  
Jan Lochman, místostarosta  
Ing. Jan Budína  
Ing. Jiří Klápště  
Eva Kordová  
Mgr. Jana Lebedová  
Mgr. Michal Loukota  
Ing. Tomáš Špinka

### Organizační schéma společnosti:

jednatel - - - - úsek výrobní: teplárenský dispečink, technici, topenáři, elektrotechnik, sklad  
- - - - úsek správní: účtárna, personalistika, obchod, správa bytových domů, sekretariát  
- - - - úsek městského energetika

počet pracovníků: k 1.9.2024 celkem 8 (6 mužů, 2 ženy, 5 THP, 3 dělníci)  
k 31.8.2025 celkem 8 (6 mužů, 2 ženy, 6 THP, 2 dělníci)

## Vznik a historie společnosti - zpracoval Ing. Vladimír Konopka.

Městská teplárenská Turnov, s.r.o., vznikla zrušením s.p. Teplo Turnov bez likvidace k 1.1.1997. Majetek pořízený do 31.12.1996 přešel bezúplatně na Město Turnov, které tento majetek rozdělilo do tří skupin:

- a) soubor movitých a nemovitých věcí určený k výrobě tepelné energie a elektřiny komplexně pronajímá Městské teplárenské Turnov, s.r.o, s právem odepisování,
- b) majetek nesouvisející přímo s výrobní technologií Městské teplárenské Turnov s.r.o. odprodalo,
- c) některé položky DHM si ponechalo.

Komplexní pronájem majetku uvedeného v bodě a) byl podložen: „Smlouvou o zabezpečování výroby a rozvodu tepla, TUV a el.energie a pronájmu teplárenského zařízení“ z 30.12.1996 a dodatkem této smlouvy č.3 z 23.8.1999. Dle tohoto dodatku je MTT, s.r.o., oprávněna pořizovat vlastní HIM a DHIM, který není přímou a neoddělitelnou součástí základního technologického zařízení sloužícího k výrobě tepla, TUV a el.energie.

Po rozsáhlých a nákladných rekonstrukcích, které proběhly v letech 1993-97, došlo k plné plynofikaci výtopen a celkovému přechodu na teplovodní vytápění. Před plynofikacemi se spálilo cca 17.000 t hnědého uhlí ročně. Toto množství představovalo cca 590 vagónů á 20-40 t, což je asi 20 ucelených vlaků o 30 vagónech. Nejdůležitějším přínosem všech těchto investičních akcí bylo podstatné snížení spadu prachu, který činil cca 150 t/r, a snížení emisí, které značně zhoršovaly životní prostředí města i okolí.

K 1.9.2002 společnost od města Turnov odkoupila veškerý pronajímáný movitý majetek. K 30.12.2002 vkládá město Turnov do společnosti většinu nemovitého majetku (teplovodní síť a lokalitu Nádražní) a navyšuje základní jmění na 25.100.000,- Kč. Zbývající nemovitý majetek (výtopny Žižkova, Výšinka 1, Výšinka 2, 5.května a Přepeřská) společnost od města od 1.9.2002 pronajímá na základě Smlouvy o nájmu nebytových prostor a pozemků ze dne 29.8.2002. Smlouva o „Komplexním pronájmu“ byla k 31.12.2002 ukončena.

### Roku 2004-6

- v létě došlo k zásadní přestavbě sociálního zázemí údržby a vybudování nového důstojného vstupu
- na podzim 2004 byl spuštěn na lokalitě Nádražní nový řídicí systém
- na podzim 2005 je nový řídicí systém spuštěn i na lokalitách Výšinka a Přepeřská
- dochází ke směně některých pozemků na výtopně Nádražní s městem Turnov a odkupu podlouhlého přilehlého pozemku u administrativní budovy
- bylo doplněno nové řízení kotelny Žižkova

### Roku 2007-8

- zahajujeme novou technologickou etapu - nasazujeme moderní úsporné kondenzační kotle, nejdříve spouštíme na lokalitě 5.května dva menší - 2x 100 kW a nově plastem vložkujeme příslušný komín
- instalujeme 5 velkých kondenzačních kotlů na lokalitách Nádražní a Přepeřská, výkony kotlů činí 3x 1.250 kW a 2x 410 kW, součástí je nové vyvložkování přes 30 m vysokých komínů
- na lokalitě Výšinka 1 optimalizujeme výkon kotelny výměnou 3 MW kotle za menší 1,7 MW z kotelny Přepeřská

### V letech 2009-21

- jsou v předávacích stanicích TUV postupně měněny zastaralé a málo účinné topné trubkové vložky za deskové nerezové výměníky
- na lokalitě Nádražní byly vyměněny mechanické měřicí tratě odběrů tepla za moderní ultrazvukové, vybuodovaly se zkraty na teplovodních rozvodech, byl vyměněn poměrně složitý hlavní uzávěr plynu
- na lokalitách Výšinka 2 a 5.května jsme přešli na nový řídicí systém Moris32 a tím na něj napojili všech šest lokalit, propojení s centrálou je po nové vlastní WIFI síti

- Vybudování nové kotelny Žižkova roku 2012 v prostoru předávací stanice, která byla odkoupena do majetku společnosti. Kotelna je vybavena kondenzačním dvoukotle o výkonu 1,7 MW a novou pomocnou technologií, jako je expansní systém, chemická úpravna, atd. Původní prostor kotelny včetně kotlů o výkonu 7,94 MW a topných rozvodů byl vyklizen, sešrotován a předán pronajímateli - městu Turnov k odprodeji.
  - Na lokalitě Výšinka 1 byla na podzim r.2013 nahrazena kogenerační jednotka Jenbacher novou kogenerací TEDOM Quanto D580 o výkonu el. 600 kW a tepelném 700 kW. Postupně jsme vytvořili SW řízení spotřeby denního maxima plynu s dispečersky řízeným krátkodobým přerušením chodu kogenerační jednotky v mrazivých dnech, což přináší výrazné úspory v platbě za kapacitu. Byly vyřazeny původní teplovodní kotle o výkonech 3 MW a 1,7 MW. Nahradily je nové kondenzační kotle o výkonech 0,9 MW a 0,5 MW. Zdroj je nyní vybaven pouze touto nejnovější technologií a novou kogenerační jednotkou. Dále zde byla instalována dvě tepelná čerpadla o výkonu 30 kW a v koncové větvi provedena náhrada starého teplovodu za předizol. Instalována nová generace plynových čidel.
- Na lokalitě 5.května byly osazeny dva kondenzační kotle Hoval, každý o výkonu 90 kW, byla provedena demontáž původních kotlů a na jejich místě je vybudována nová výroba TUV. Nadále vytápíme již pouze kondenzační technologií.
- Na lokalitě Nádražní a Výšinka 2 probíhá výměna boilerů TUV a náhrada topných vložek deskovými výměníky. Zcela přebudován výměník L a výměník S+T, a to jak použitím nové technologie, tak jejím přemístěním. Moderně zrekonstruovaný výměník 1412 nyní umožňuje samostatné měření TUV pro každý ze tří bytových domů odtud zásobovaných. Na výměníku S+T byla nově potažena střecha.
- Na lokalitě Žižkova je až na III.ZŠ proveden přechod od řídicího systému Honeywell na nový ŘS Moris32. Na spodní topné větvi provedena náhrada části starého teplovodu za předizol a to unikátním systémem prostřelení neprůlezných kolektorů kuší a následným protažením nového potrubí. Vybudována nová plynová přípojka a osazeny ultrazvukové měřiče tepla.
- Je vybudována zcela nová kotelna Přepeřská, vybavená nejmodernějšími kondenzačními kotli a pomocnou technologií. Původní předimenzovaný KK z Přepeřské je přemístěn na lokalitu Výšinka 1, kde je nyní instalována pouze kondenzační a kogenerační TLG.
- Provedena zásadní rekonstrukce hlavní výtopy Nádražní. Výměna kotlů a oběhových čerpadel, vyvločkování komína, nové vedení rozvodů v kotelně a samostatná výroba TUV. Výsledkem je snížení výrobních ztrát a zvýšení účinnosti topné soustavy. Byla provedena velká přestavba výměníkové stanice F+G a instalována nová technologie výroby TUV pro 235 b.j. se samostatným měřením jednotlivých domů.

Tepelné energie je vyráběna a rozváděna v šesti zdrojích (lokalitách)

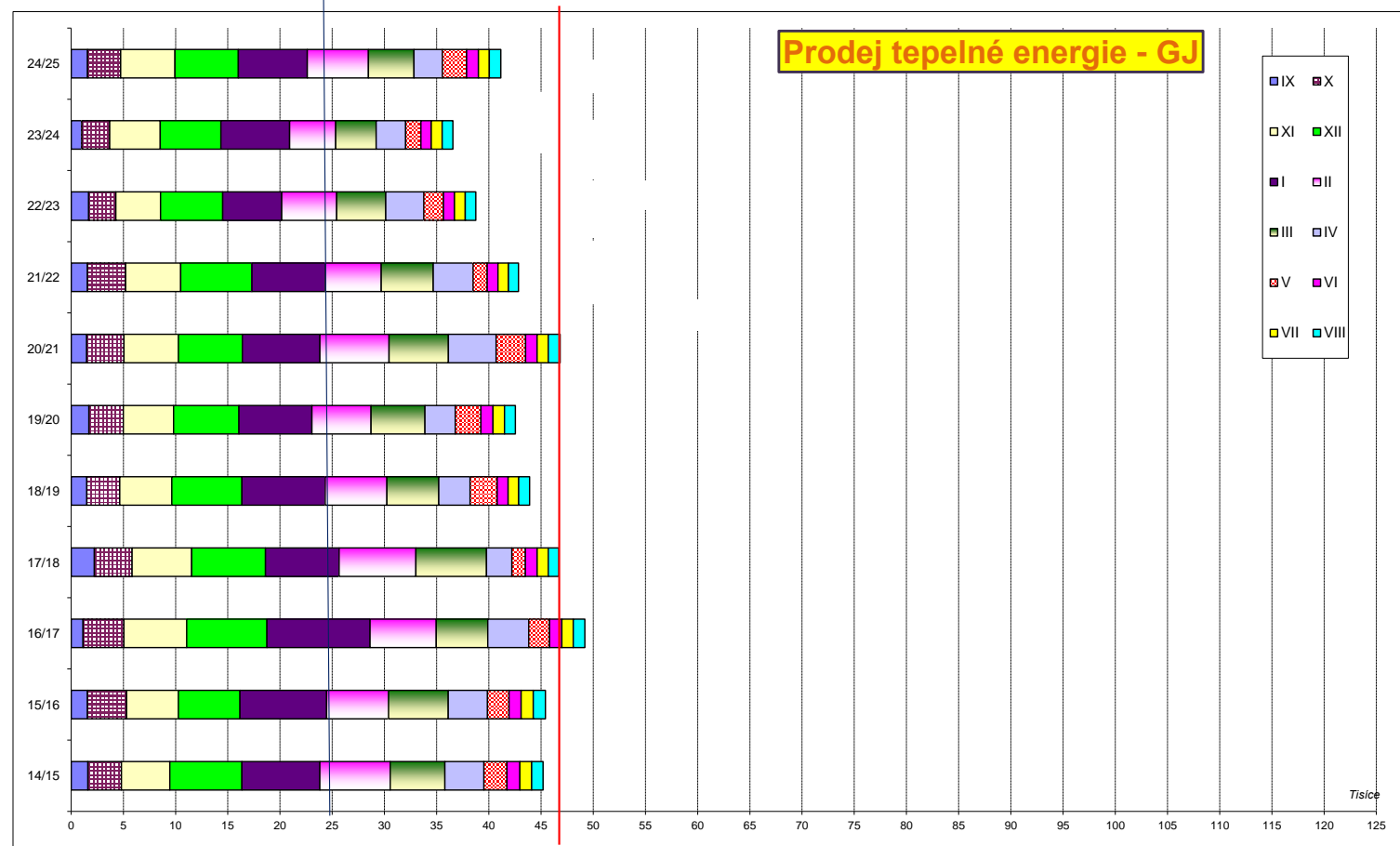
- teplárna Výšinka 1
- výtopy Nádražní
- výtopy Žižkova
- výtopy Přepeřská
- kotelna ul. 5.května
- kotelna Výšinka 2

Mezi odběratele Městské teplárenské Turnov, s.r.o., patří 1.938 bytových jednotek, školská zařízení, objekty zdravotně sociálních služeb, administrativní prostory a průmyslový podnik Šroubárna Turnov a.s. Ve všech těchto objektech je vytápěno celkem cca 158 tis.m<sup>2</sup> podlahové plochy.

Celkový instalovaný výkon na jmenovaných zdrojích klesl po rekonstrukcích z předimenzovaných 35,79 MWt na 13,41 MWt. Při výrobě tepelné energie a elektřiny se spotřebovalo za období 9/21-8/22 celkem 1,48 mil.m<sup>3</sup> zemního plynu. V teplárně Výšinka 1 byla provozována kogenerační jednotka o el. výkonu 600 kW. Z výtopen je tepelná energie rozváděna trubními teplovodními rozvody o celkové délce 7,2 km. Společnost zajišťuje koncesí vytápění Domu s pečovatelskou službou Bělá a DD a DZR Pohoda.

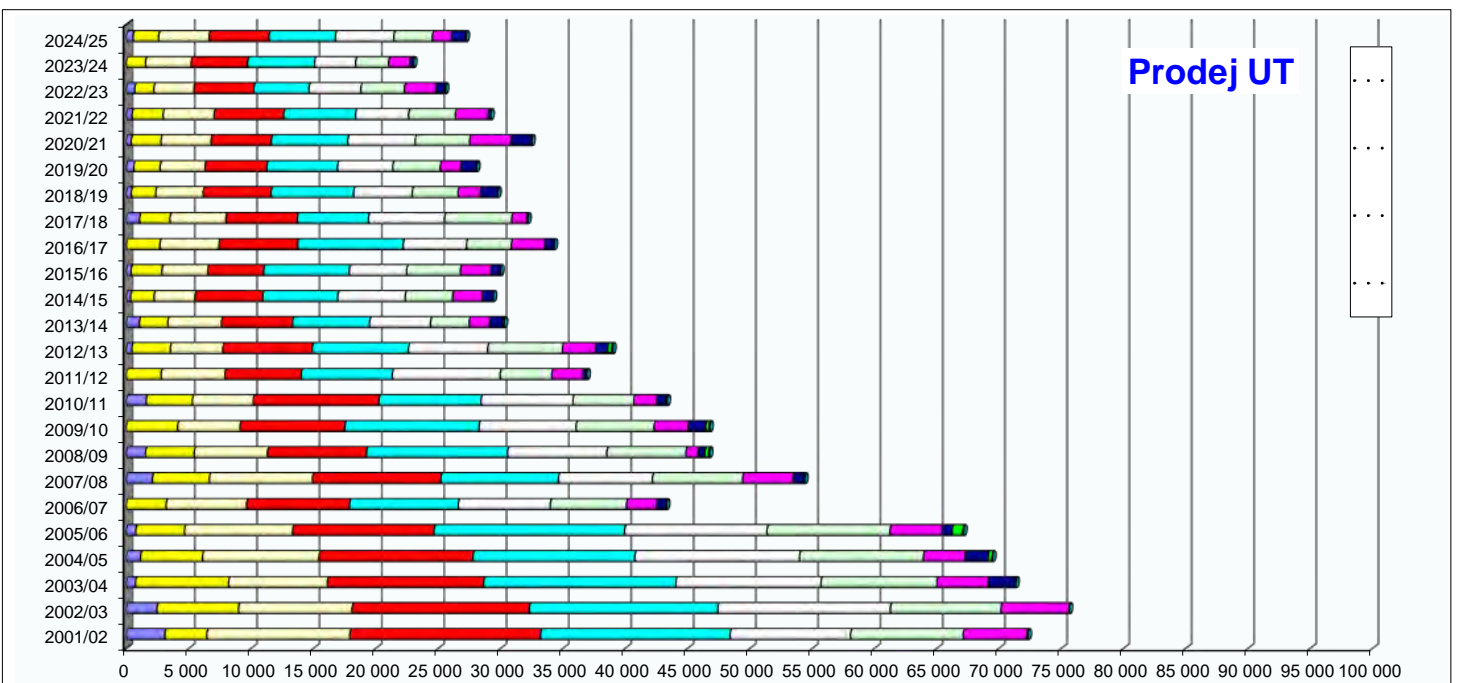
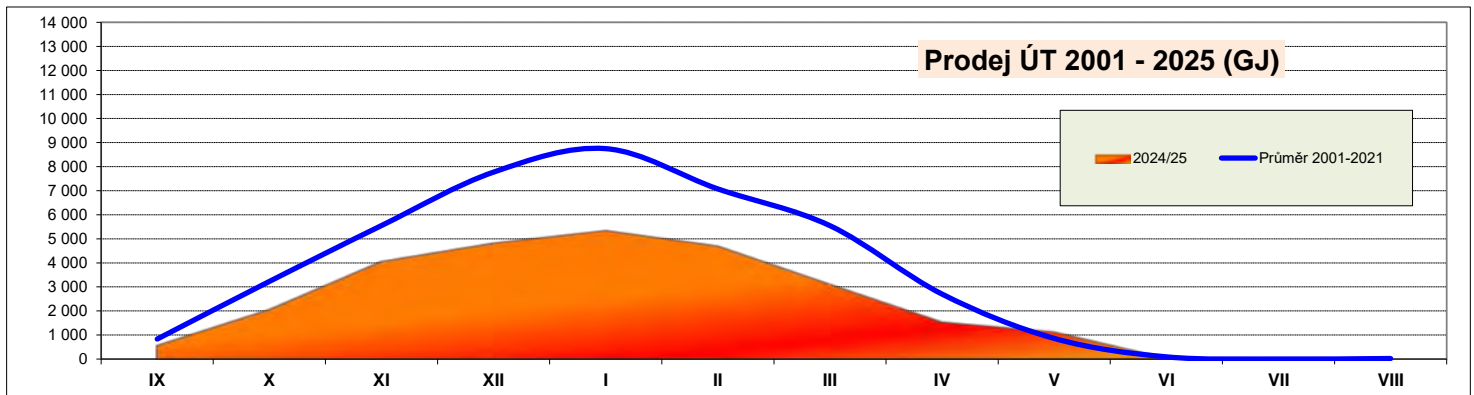
## Prodej tepelné energie v letech 2015 - 2025 - GJ

	IX	X	XI	XII	I	II	III	IV	V	VI	VII	VIII	SUMA	9-12	1-8	XI-IV.	11-2
14/15	1 602	3 211	4 634	6 906	7 464	6 739	5 236	3 740	2 207	1 236	1 127	1 092	45 194	16 353	28 841	34 719	25 743
15/16	1 557	3 752	4 957	5 901	8 300	5 928	5 719	3 761	2 063	1 157	1 162	1 165	45 422	16 167	29 255	34 566	25 086
16/17	1 138	3 913	6 010	7 691	9 874	6 338	4 935	3 923	1 995	1 178	1 092	1 110	49 197	18 752	30 445	38 771	29 913
17/18	2 220	3 616	5 706	7 068	7 053	7 353	6 762	2 430	1 293	1 129	1 064	1 017	46 711	18 610	28 101	36 372	27 180
18/19	1 500	3 152	4 984	6 720	7 977	5 908	4 965	2 999	2 598	1 045	1 010	1 048	43 906	16 356	27 550	33 553	25 589
19/20	1 697	3 299	4 812	6 261	6 989	5 664	5 162	2 900	2 462	1 157	1 099	1 040	42 542	16 069	26 473	31 788	23 726
20/21	1 488	3 569	5 214	6 123	7 429	6 622	5 683	4 570	2 825	1 103	1 066	1 139	46 831	16 394	30 437	35 641	25 388
21/22	1 559	3 659	5 271	6 822	7 024	5 363	4 979	3 820	1 351	1 031	1 000	961	42 840	17 311	25 529	33 279	24 480
22/23	1 678	2 600	4 280	5 952	5 658	5 260	4 702	3 639	1 892	1 050	1 032	1 010	38 753	14 510	24 243	29 491	21 150
23/24	1 010	2 680	4 841	5 811	6 580	4 412	3 877	2 825	1 462	989	1 045	1 028	36 560	14 342	22 218	28 346	21 644
24/25	1 568	3 173	5 201	6 069	6 604	5 854	4 364	2 721	2 320	1 130	1 042	1 102	41 148	16 011	25 137	30 813	23 728



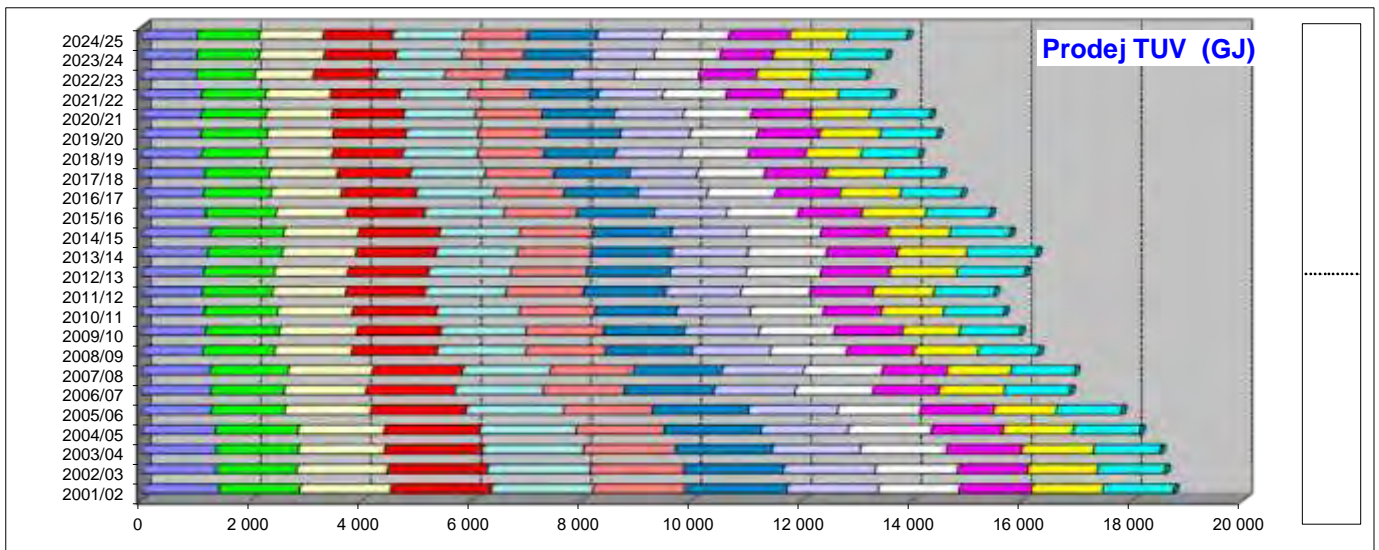
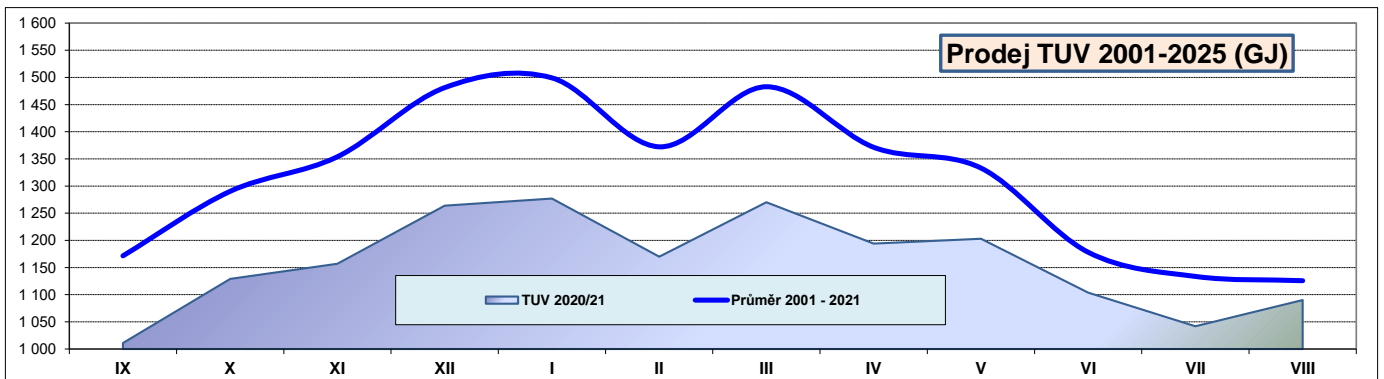
# Prodeje "UT" v letech 2001 - 2025 - GJ

	září	říjen	listopad	prosinec	leden	únor	březen	duben	květen	červen	červenec	srpen	SUMA	z celk. prodeje %	meziročně %
	IX	X	XI	XII	I	II	III	IV	V	VI	VII	VIII			
2001/02	3 091	3 372	11 471	15 284	15 208	9 658	9 054	5 123	82	0	0	0	70 913	G J	78,91
2002/03	2 465	6 539	9 106	14 214	15 112	13 852	8 887	5 454	19	0	0	0	72 343	G J	79,41
2003/04	747	7 463	7 911	12 544	15 419	11 629	9 311	4 119	2 210	6	0	0	75 648	G J	80,27
2004/05	1 151	4 976	9 335	12 347	12 974	13 215	9 954	3 343	1 854	305	0	35	71 359	G J	79,41
2005/06	765	3 908	8 676	11 330	15 279	11 421	9 881	4 184	816	855	0	52	69 489	G J	79,30
2006/07	0	3 205	6 449	8 253	8 726	7 369	6 110	2 430	724	0	0	40	67 167	G J	79,05
2007/08	2 099	4 568	8 268	10 297	9 426	7 540	7 232	4 005	910	4	0	53	43 306	G J	71,98
2008/09	1 546	3 911	5 867	7 941	11 309	7 959	6 351	968	544	316	0	40	54 402	G J	76,24
2009/10	0	4 122	5 003	8 401	10 763	7 786	6 255	2 728	1 405	267	3	53	46 752	G J	74,16
2010/11	1 611	3 692	4 879	10 084	8 183	7 368	4 876	1 837	767	0	0	54	46 786	G J	74,57
2011/12	0	2 797	5 112	6 120	7 308	8 643	4 143	2 503	263	0	0	40	43 351	G J	73,46
2012/13	457	3 079	4 209	7 168	7 718	6 350	5 993	2 660	981	322	0	57	36 929	G J	70,44
2013/14	1 059	2 274	4 297	5 703	6 181	4 885	3 101	1 661	1 044	23	0	72	38 994	G J	70,85
2014/15	349	1 885	3 276	5 433	6 014	5 409	3 804	2 372	860	15	0	0	30 300	G J	65,08
2015/16	388	2 477	3 670	4 487	6 864	4 599	4 314	2 446	765	0	0	0	29 417	G J	65,09
2016/17	15	2 685	4 740	6 319	8 450	5 082	3 591	2 661	759	0	0	0	30 010	G J	66,07
2017/18	1 074	2 438	4 480	5 731	5 699	6 103	5 386	1 201	71	6	0	0	34 302	G J	69,72
2018/19	405	1 966	3 797	5 443	6 618	4 700	3 674	1 791	1 390	1	0	0	32 189	G J	68,91
2019/20	614	2 102	3 612	4 943	5 675	4 430	3 811	1 637	1 238	20	0	0	28 082	G J	63,96
2020/21	406	2 384	4 019	4 826	6 128	5 410	4 366	3 317	1 592	14	0	43	32 505	G J	69,41
2021/22	468	2 492	4 094	5 567	5 776	4 244	3 746	2 638	203	0	0	0	29 228	G J	68,70
2022/23	686	1 532	3 218	4 798	4 424	4 158	3 492	2 514	714	0	41	0	25 577	G J	54,62
2023/24	3	1 548	3 667	4 508	5 381	3 285	2 652	1 680	263	23	0	16	23 026	G J	54,13
2024/25	557	2 044	4 044	4 805	5 327	4 684	3 094	1 527	1 117	26	0	12	27 237	G J	58,16
<b>průměr</b>	<b>832</b>	<b>3 227</b>	<b>5 550</b>	<b>7 773</b>	<b>8 748</b>	<b>7 074</b>	<b>5 545</b>	<b>2 700</b>	<b>858</b>	<b>92</b>	<b>2</b>	<b>24</b>	<b>42 424</b>		



# Prodeje "TUV" v letech 2001 - 2025 - GJ

	září	říjen	listopad	prosinec	leden	únor	březen	duben	květen	červen	červenec	srpen	SUMA	z celk. prodeje	meziročně	
	IX	X	XI	XII	I	II	III	IV	V	VI	VII	VIII				
2001/02	1 402	1 471	1 652	1 826	1 851	1 678	1 843	1 661	1 470	1 314	1 295	1 285	18 950	G J	21,09	
2002/03	1 358	1 463	1 645	1 815	1 871	1 695	1 810	1 671	1 497	1 270	1 265	1 229	18 748	G J	20,58	99
2003/04	1 355	1 495	1 566	1 774	1 839	1 669	1 755	1 605	1 563	1 371	1 303	1 208	18 589	G J	19,73	99
2004/05	1 344	1 498	1 568	1 738	1 746	1 600	1 762	1 576	1 512	1 307,7	1 264	1 221	18 503	G J	20,59	100
2005/06	1 262	1 339	1 563	1 726	1 778	1 609	1 746	1 619	1 505	1 333	1 139	1 179	18 137	G J	20,70	98
2006/07	1 252	1 340	1 489	1 613	1 598	1 476	1 629	1 482	1 410	1 193	1 186	1 192	17 798	G J	20,95	98
2007/08	1 247	1 415	1 528	1 639	1 595	1 514	1 603	1 487	1 425	1 178	1 157	1 164	16 860	G J	28,02	95
2008/09	1 111	1 301	1 408	1 547	1 610	1 445	1 576	1 423	1 385	1 228	1 155	1 101	16 952	G J	23,76	101
2009/10	1 163	1 337	1 407	1 524	1 550	1 407	1 467	1 363	1 365	1 240	1 038	1 092	16 290	G J	25,84	96
2010/11	1 139	1 329	1 363	1 522	1 507	1 376	1 480	1 341	1 327	1 054	1 128	1 098	15 953	G J	25,43	98
2011/12	1 100	1 276	1 336	1 439	1 466	1 414	1 487	1 371	1 252	1 151	1 101	1 104	15 664	G J	26,54	98
2012/13	1 132	1 281	1 335	1 466	1 498	1 370	1 521	1 381	1 358	1 247	1 220	1 236	15 497	G J	29,56	99
2013/14	1 200	1 352	1 343	1 455	1 474	1 343	1 455	1 389	1 431	1 289	1 258	1 268	16 045	G J	29,15	104
2014/15	1 253	1 326	1 358	1 473	1 450	1 330	1 432	1 368	1 347	1 221	1 127	1 092	16 257	G J	34,92	101
2015/16	1 169	1 275	1 287	1 414	1 436	1 329	1 405	1 315	1 298	1 157	1 162	1 165	15 777	G J	34,91	97
2016/17	1 123	1 228	1 270	1 372	1 424	1 256	1 344	1 262	1 236	1 178	1 092	1 110	15 412	G J	33,93	98
2017/18	1 146	1 178	1 226	1 337	1 354	1 250	1 376	1 229	1 222	1 123	1 064	1 017	14 895	G J	30,28	97
2018/19	1 095	1 186	1 187	1 277	1 359	1 208	1 291	1 208	1 208	1 044	1 010	1 048	14 522	G J	31,09	97
2019/20	1 083	1 197	1 200	1 318	1 314	1 234	1 351	1 263	1 224	1 137	1 099	1 040	14 460	G J	32,93	100
2020/21	1 082	1 185	1 195	1 297	1 301	1 212	1 317	1 253	1 233	1 089	1 066	1 096	14 326	G J	30,59	99
2021/22	1 091	1 167	1 177	1 255	1 248	1 119	1 233	1 182	1 148	1 031	1 000	961	13 612	G J	32,00	94
2022/23	992	1 068	1 062	1 154	1 234	1 102	1 210	1 125	1 178	1 050	991	1 010	13 176	G J	28,14	91
2023/24	1 007	1 132	1 174	1 303	1 199	1 127	1 225	1 145	1 199	966	1 045	1 012	13 534	G J	31,81	99
2024/25	1 011	1 129	1 157	1 264	1 277	1 170	1 270	1 194	1 203	1 104	1 042	1 090	13 911	G J	29,70	106
průměr	1 172	1 290	1 354	1 481	1 499	1 372	1 483	1 371	1 333	1 178	1 134	1 126	15 793			

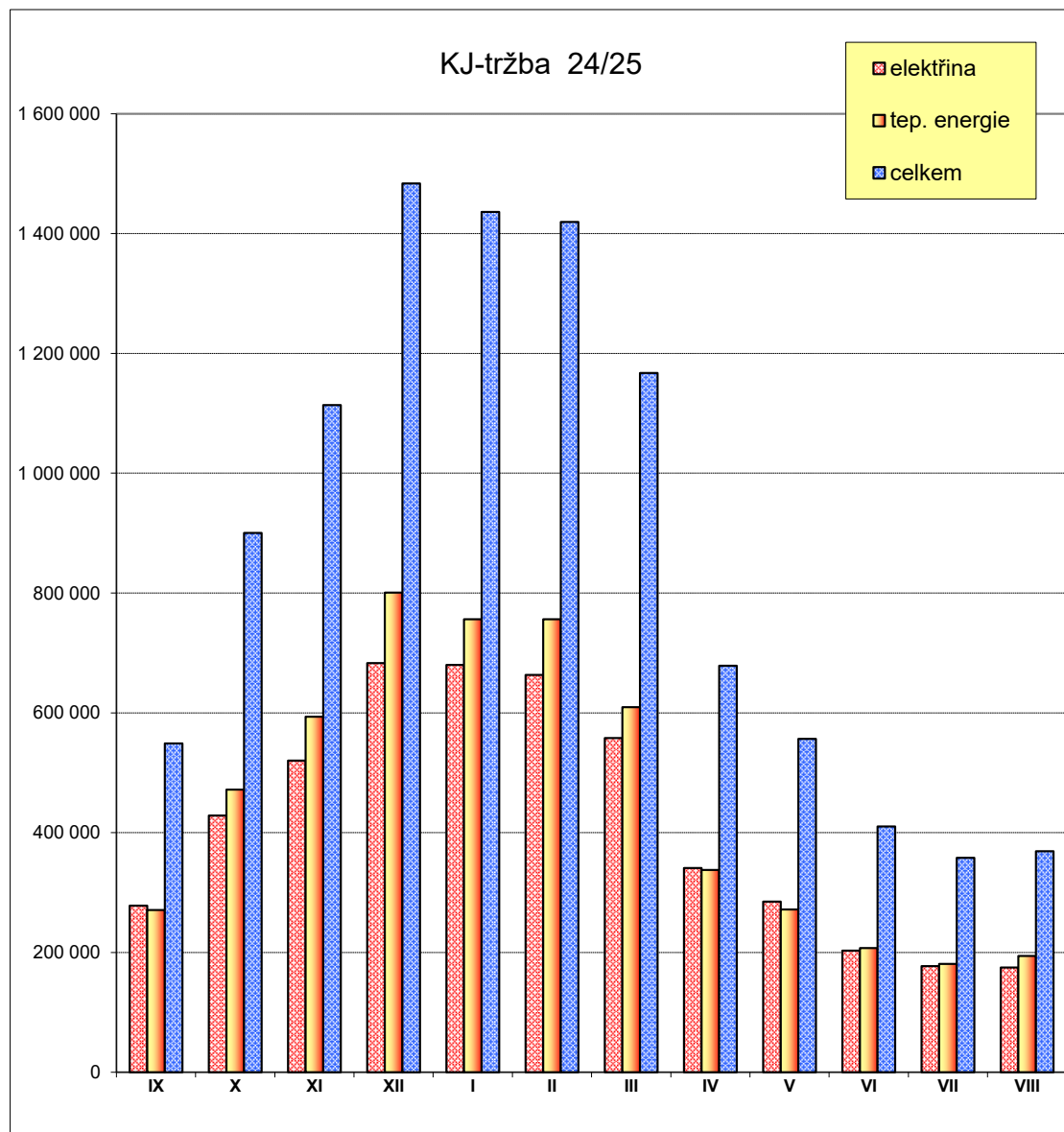


## KJ celková tržba 2024-25

á 890

	tržba (Kč)			cel.GJ	Kč	
	elektřina	tep. energie	celkem		PLYN	
IX	278 071,85	270 779,00	548 850,85	692	341 540	62,23%
X	428 490,28	471 793,00	900 283,28	1 110	529 244	58,79%
XI	520 225,07	593 470,00	1 113 695,07	1 439	687 418	61,72%
XII	682 999,28	800 669,00	1 483 668,28	1 934	916 801	61,79%
I	679 944,09	756 164,00	1 436 108,09	1 818	971 858	67,67%
II	663 242,26	756 177,00	1 419 419,26	1 793	1 013 630	71,41%
III	557 899,81	609 410,00	1 167 309,81	1 482	750 768	64,32%
IV	340 919,91	337 666,00	678 585,91	861	422 024	62,19%
V	284 846,29	271 688,00	556 534,29	695	344 819	61,96%
VI	203 010,19	207 283,00	410 293,19	472	278 114	67,78%
VII	177 126,32	180 828,00	357 954,32	411	246 665	68,91%
VIII	174 802,37	194 115,00	368 917,37	446	255 147	69,16%
	<b>4 991 578</b>	<b>5 450 042</b>	<b>10 441 620</b>	<b>13 153</b>	<b>6 758 028</b>	<b>64,72%</b>

2023/24	pro porovnání	
7 369 053	4 951 309	12 320 362
2022/23	pro porovnání	
7 499 702	5 277 661	12 777 363
2021/22	pro porovnání	
2 059 973	2 577 308	4 637 281
2020/21	pro porovnání	
4 407 830	3 144 608	7 552 438
2019/20	pro porovnání	
4 147 954	2 938 227	7 086 181
2018/19	pro porovnání	
4 573 598	3 258 398	7 831 996
2017/18	pro porovnání	
4 263 000	3 137 728	7 400 728
2016/17	pro porovnání	
3 814 145	3 125 923	6 940 068
2015/16	pro porovnání	
4 402 510	3 696 296	8 098 805
2014/15	pro porovnání	
4 217 238	3 458 225	7 675 463



# 2024-25 - KJ - prodej elektřiny

0% DPH

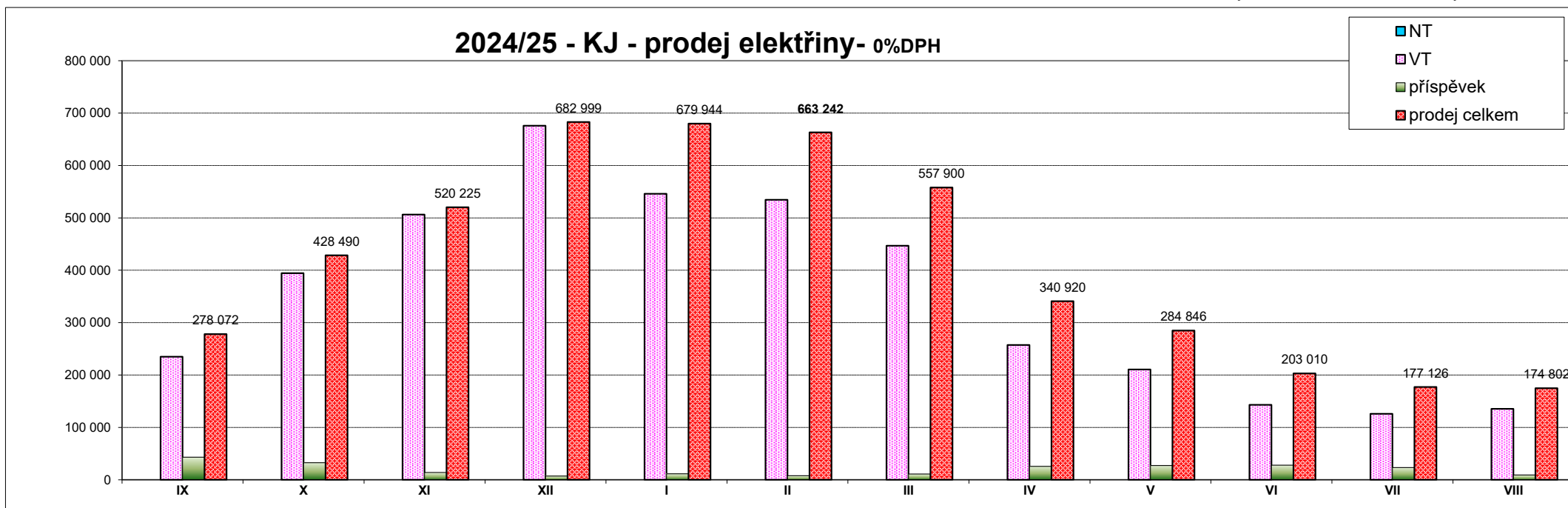
	činný - VT			činný - NT			disponibilita SPOT			příspěvek - OTE, decentr.vyr.			příspěvek - SVR			VT + NT + SP		sankce CELKEM	
	tarif	kWh	Kč	tarif	kWh	Kč	tarif	kWh	Kč	tarif	kWh	Kč	tarif	kWh	Kč	kWh	Kč	Kč	Kč
<b>IX</b>	3,032	77 480	234 919,36	0,000	0,00	0,00	0,000		0,00	0,000		0,00	0,557	77 480	43 152,49	77 480	234 919,36		278 071,85
<b>X</b>	3,032	130 084	394 414,69	0,000	0,00	0,00	2,551	563	1 436,21	0,000		0,00	0,251	130 084	32 639,38	130 084	395 850,90		428 490,28
<b>XI</b>	3,032	166 985	506 298,52	0,000	0,00	0,00	0,000		0,00	0,000		0,00	0,083	166 985	13 926,55	166 985	506 298,52		520 225,07
<b>XII</b>	3,032	222 927	675 914,66	0,000	0,00	0,00	0,000		0,00	0,000		0,00	0,032	222 927	7 084,62	222 927	675 914,66		682 999,28
<b>I</b>	2,613	208 935	545 947,16	0,000	0,00	0,00	0,000		0,00	0,533	229 963	122 570,28	0,055	208 935	11 426,66	208 935	545 947,16		679 944,09
<b>II</b>	2,613	204 557	534 507,44	0,000	0,00	0,00	0,000		0,00	0,533	226 849	120 910,52	0,038	204 557	7 824,31	204 557	534 507,44		663 242,26
<b>III</b>	2,613	170 987	446 789,03	0,000	0,00	0,00	0,000		0,00	0,533	187 720	100 054,76	0,065	170 987	11 056,02	170 987	446 789,03		557 899,81
<b>IV</b>	2,613	98 475	257 315,18	0,000	0,00	-0,804	477	-383,51	0,533	109 538	58 383,75	0,260	98 475	25 604,48	98 475	256 931,67		340 919,91	
<b>V</b>	2,613	80 585	210 568,61	0,000	0,00	0,00	0,000		0,00	0,533	88 246	47 035,12	0,338	80 585	27 242,57	80 585	210 568,61		284 846,29
<b>VI</b>	2,613	54 751	143 064,36	0,000	0,00	0,00	0,000		0,00	0,533	60 068	32 016,24	0,510	54 751	27 929,58	54 751	143 064,36		203 010,19
<b>VII</b>	2,613	48 192	125 925,70	0,000	0,00	0,00	0,000		0,00	0,533	52 230	27 838,59	0,485	48 192	23 362,04	48 192	125 925,70		177 126,32
<b>VIII</b>	2,613	51 827	135 423,95	0,000	0,00	0,00	0,000		0,00	0,533	56 771	30 258,94	0,176	51 827	9 119,48	51 827	135 423,95		174 802,37
<b>86,2</b>		<b>1 515 785</b>	<b>4 211 089</b>		<b>0</b>	<b>0</b>		<b>1 040</b>	<b>1 053</b>		<b>1 011 385</b>	<b>539 068</b>	104,4	<b>1 515 785</b>	<b>240 368</b>	<b>1 515 785</b>	<b>4 212 141</b>	0,00	<b>4 991 578</b>

% změny cen

% změny cen

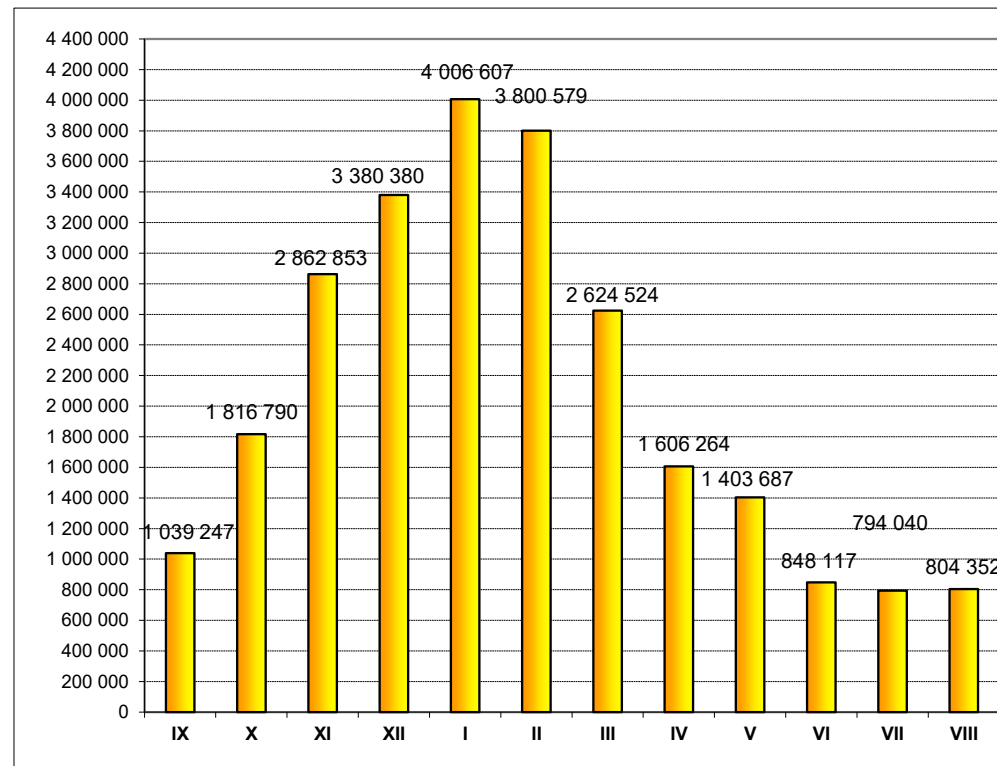
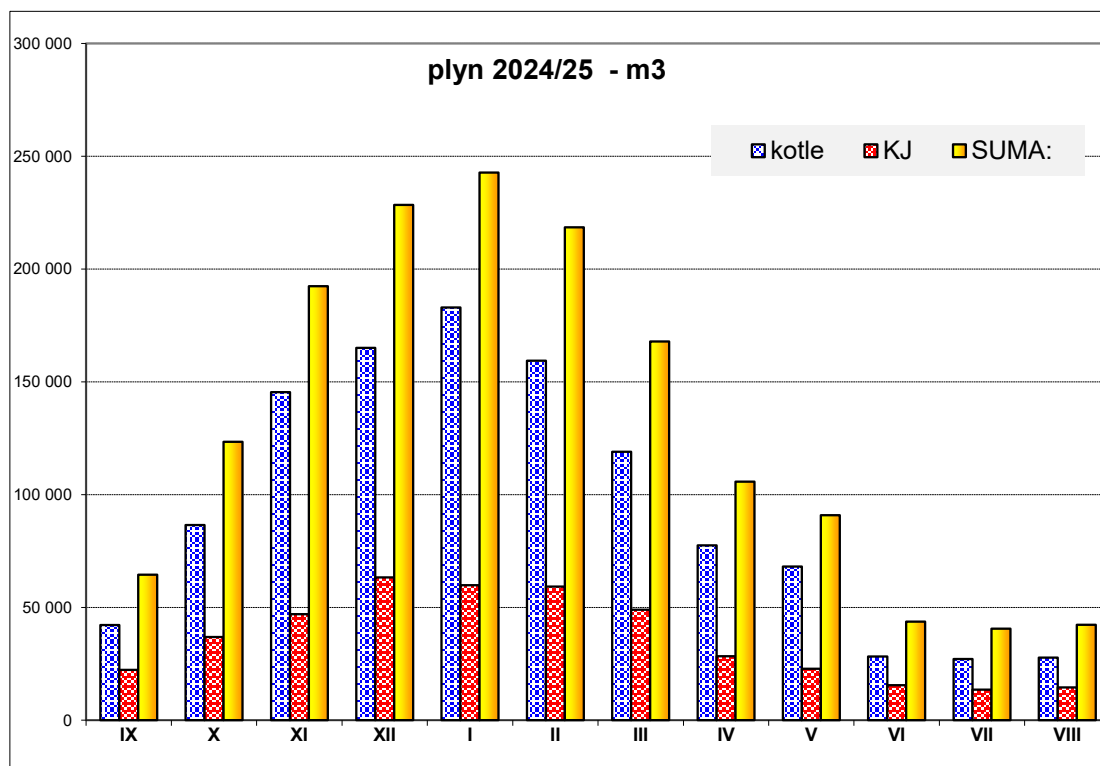
4,8 % tržby

84,4 % tržby



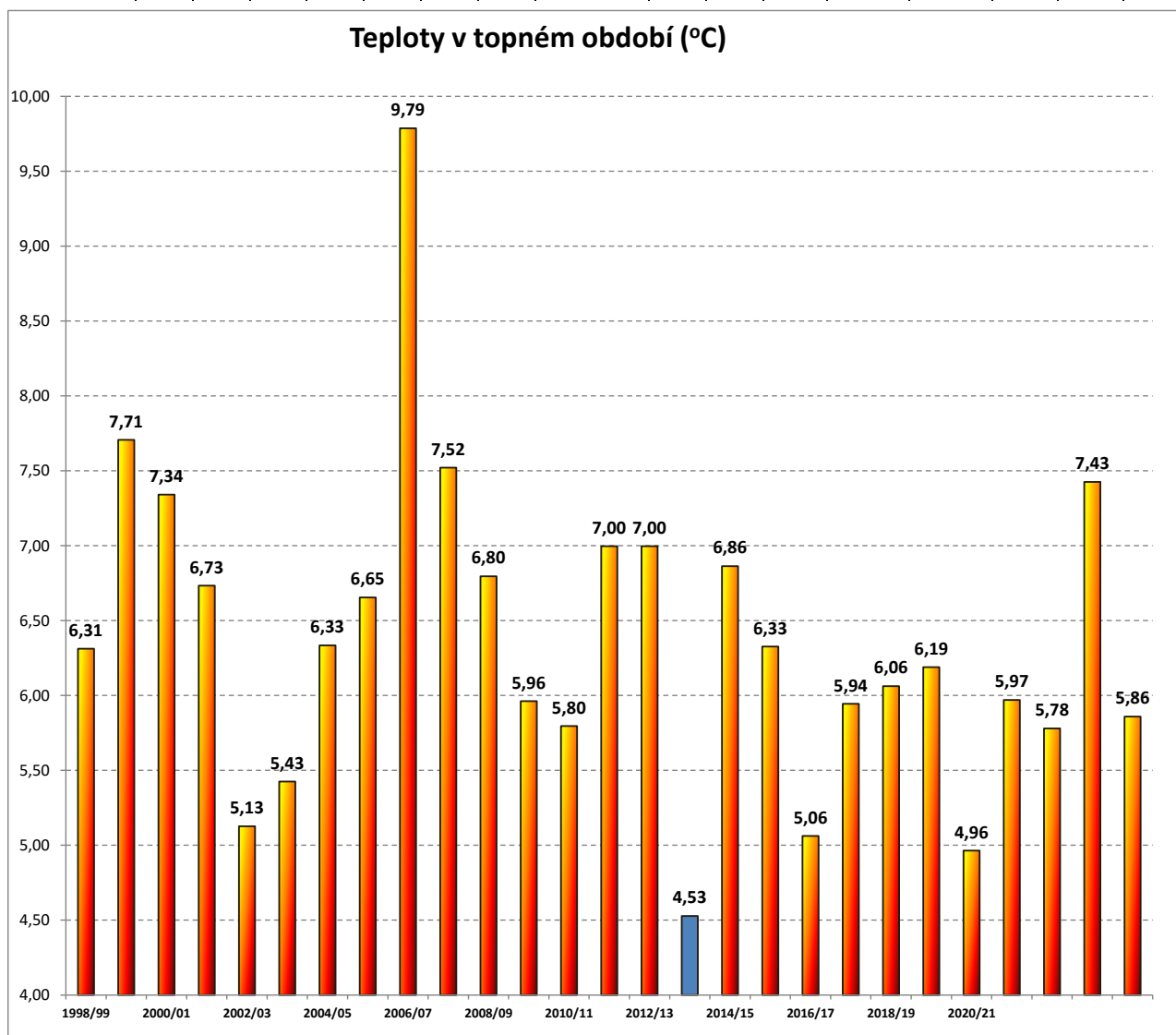
## PLYN 2024/25 - spotřeba + náklad

	IX	X	XI	XII	I	II	III	IV	V	VI	VII	VIII	celkem
kotle m3	42 170	86 553	145 400	165 097	182 980	159 328	118 972	77 424	68 086	28 155	27 054	27 717	1 128 936
KJ m3	22 312	36 854	46 978	63 324	59 781	59 162	48 902	28 308	22 773	15 521	13 497	14 562	431 974
SUMA: m3	64 482	123 407	192 378	228 421	242 761	218 490	167 874	105 732	90 859	43 676	40 551	42 279	1 560 910
Kč	1 039 247	1 816 790	2 862 853	3 380 380	4 006 607	3 800 579	2 624 524	1 606 264	1 403 687	848 117	794 040	804 352	24 987 441



## PRŮMĚRNÉ VENKOVNÍ TEPLoty - °C

Rok	topné období										průměr	Pr. teplota za topné období	X-III	XII-II	GJ			
	IX	X	XI	XII	I	II	III	IV	V	VI						VII	VIII	
1998/99	13,96	9,39	1,96	-0,47	0,84	-0,42	5,51	10,47	15,57	17,24	20,78	18,62	9,45	6,31	1998/99	2,80	-0,02	103171
1999/00	17,86	9,45	3,31	1,01	-0,66	3,03	4,86	13,00	17,50	19,91	17,57	20,38	10,60	7,71	1999/00	3,50	1,13	94 345
2000/01	14,54	12,22	6,63	2,08	0,47	1,21	4,48	8,32	16,12	15,87	20,22	19,76	10,16	7,34	2000/01	4,52	1,25	89 863
2001/02	12,74	12,62	2,86	-1,90	-1,27	4,34	5,29	8,68	17,24	18,88	20,40	20,74	10,05	6,73	2001/02	3,66	0,39	91 095
2002/03	13,48	7,49	5,12	-1,86	-2,19	-3,95	3,88	8,09	16,08	20,82	19,63	20,75	8,95	5,13	2002/03	1,42	-2,67	94 237
2003/04	14,00	5,38	5,67	0,11	-3,77	0,48	3,87	10,30	12,79	17,47	19,15	20,24	8,81	5,43	2003/04	1,96	-1,06	89 862
2004/05	14,60	10,26	4,48	1,03	1,08	-1,34	2,47	10,37	14,06	17,10	19,46	19,04	9,38	6,33	2004/05	3,00	0,26	87 625
2005/06	17,31	12,28	5,05	2,32	-3,66	-0,73	1,74	10,42	15,16	19,93	24,84	17,45	10,18	6,65	2005/06	2,83	-0,69	84 965
2006/07	17,66	11,76	7,60	4,37	4,84	4,54	7,22	12,74	17,35	21,17	20,63	20,02	12,49	9,79	2006/07	6,72	4,58	60 166
2007/08	13,54	9,58	3,78	1,38	3,14	4,13	4,89	10,38	16,87	20,32	20,54	19,41	10,66	7,52	2007/08	4,48	2,88	71 354
2008/09	14,22	9,73	6,72	2,84	-4,21	-0,46	3,66	13,14	15,52	17,05	19,76	19,93	10,66	6,80	2008/09	3,05	-0,61	63 042
2009/10	16,33	9,13	6,58	0,00	-3,90	-0,49	3,68	9,62	12,71	18,54	22,42	18,50	9,83	5,96	2009/10	2,50	-1,46	62 739
2010/11	12,59	7,45	5,83	-4,31	-0,57	-1,38	4,90	12,18	15,47	18,69	18,07	19,03	9,00	5,80	2010/11	1,99	-2,09	59 008
2011/12	15,39	8,84	3,64	2,54	0,41	-3,81	7,34	11,39	17,23	17,45	19,02	18,25	9,81	7,00	2011/12	3,16	-0,29	52 426
2012/13	12,72	7,00	5,14	-1,55	-1,46	-0,97	-0,86	8,19	12,54	17,29	19,03	16,91	9,81	7,00	2012/13	3,16	-0,29	52 426
2013/14	12,37	9,27	3,98	1,59	0,88	2,38	6,36	10,52	13,39	18,10	20,79	16,65	7,83	4,53	2013/14	1,22	-1,33	46 557
2014/15	14,44	10,38	6,99	1,90	1,08	0,22	4,56	8,20	14,00	16,67	20,45	21,35	10,02	6,86	2014/15	4,19	1,07	45 194
2015/16	12,94	8,46	5,21	3,61	-1,18	2,26	3,23	7,68	14,73	17,32	18,01	16,14	9,03	6,33	2015/16	3,60	1,56	45 422
2016/17	15,18	8,32	2,90	-4,70	-3,99	0,86	5,37	7,11	14,51	17,72	17,86	17,48	8,22	5,06	2016/17	1,46	-2,61	49 197
2017/18	11,47	8,90	3,44	0,32	1,50	-3,03	1,22	12,37	17,31	17,67	19,66	20,19	9,25	5,94	2017/18	2,06	-0,40	46 711
2018/19	13,70	9,61	4,65	0,82	-1,97	0,93	5,13	10,03	11,66	21,48	18,58	18,48	9,43	6,06	2018/19	3,20	-0,07	43 906
2019/20	12,53	8,87	5,88	1,37	0,03	2,72	3,37	9,12	11,81	16,96	18,10	18,66	9,12	6,19	2019/20	3,71	1,37	42 542
2020/21	13,67	9,15	3,76	2,16	-1,37	-1,29	2,03	5,31	11,26	19,43	18,62	15,44	8,18	4,96	2020/21	2,41	-0,17	46 831
2021/22	15,44	7,67	3,77	-0,23	-0,14	2,20	3,18	6,69	15,15	18,68	17,64	18,49	9,05	5,97	2021/22	2,74	0,61	42 840
2022/23	11,36	9,98	3,63	0,21	1,27	0,80	3,83	6,91	14,03	17,30	18,80	17,67	8,82	5,78	2022/23	3,29	0,76	38 753
2023/24	15,35	10,53	3,49	1,23	-0,83	4,61	7,04	9,92	15,49	17,52	19,05	19,06	10,21	7,43	2023/24	4,35	1,67	36 560
2024/25	14,94	9,56	2,04	0,32	-0,13	-0,96	4,52	10,40	12,04	17,59	17,39	16,64	8,70	5,86	2024/25	2,56	-0,26	41 148
průměr	14,23	9,38	4,60	0,60	-0,58	0,59	4,18	9,69	14,73	18,30	19,50	18,71	9,54	6,39	průměr	3,09	0,13	



## Ekonomická část hospodaření

Daňové odpisy činily celkem	2.488.215,- Kč
Účetní odpisy za hospodářský rok 2024/2025 byly ve výši	2.914.444,- Kč

V hospodářském roce 2024/2025 byl vyřazen a zařazen tento majetek:

vyřazení topného kanálu - Výšinka 1- 1906-8.....	37.934,-	Kč
vyřazení topného kanálu - Výšinka 1- 1916-7.....	50.940,-	Kč
vyřazení topného kanálu - Výšinka 1- 1909-12.....	268.863,-	Kč
vyřazení topného kanálu - Výšinka 1- 1918-22.....	115.069,-	Kč
vyřazení MaR - Výšinka 1 .....	1.767.768,-	Kč
vyřazení regulační stanice - Výšinka 1 .....	66.972,-	Kč
vyřazení VW transporteru - .....	398.481,-	Kč
vyřazení Dataprojektoru InFocus - .....	153.000,-	Kč
vyřazení klimatizace - Nádražní .....	54.403,-	Kč
zařazení teplovodu Výšinka 1 - 1909-12.....	1.825.395,-	Kč
zařazení teplovodu Výšinka 1 -1916-17 .....	1.254.698,-	Kč
zařazení teplovodu Výšinka 1 - 1906-08.....	1.308.089,-	Kč
zařazení teplovodu Výšinka 1 - 1918-22.....	2.242.440,-	Kč
zařazení teplovodní přípojky Nádražní - Bezručova .....	598.072,-	Kč
technické zhodnocení teplovodu Žižkova .....	1.320.347,-	Kč

### zařazení střediska Malá vodní elektrárna

Pozemek p.č.279/2 .....	1.137.195,-	Kč
Pozemek p.č. 1824 .....	5.708.474,-	Kč
Pozemek p.č. 1827 .....	2.872.965,-	Kč
Pozemek p.č. 3898/2 .....	569.777,-	Kč
Objekt průmyslový - strojovna .....	3.229.336,-	Kč
Nátokový kanál na p.p.č.3898/2 .....	9.527.865,-	Kč
Kovová lávka na p.p.č. 3898/2.....	267.735,-	Kč
Přístřešek na p.p.č.3898/2 .....	297.367,-	Kč
Zed' z KB bloků na p.p.č. 3898/2 .....	133.769,-	Kč
Betonový most pod přístřeškem na p.p.č. 3898/2 .....	698.889,-	Kč
Zábradlí na p.p.č.3898/2 .....	95.032,-	Kč
Odtokový kanál 1 na p.p.č.1824 .....	4.211.415,-	Kč
Odtokový kanál 2 na p.p.č.1827 .....	18.794.705,-	Kč
Betonový most na p.p.č. 1827 .....	446.519,-	Kč
Blok A - Propelerova turbína 1 .....	230.294,-	Kč
Blok B - Francisova turbína 2 .....	98.954,-	Kč
Blok C1 - Propelerova turbína .....	815.026,-	Kč
Blok C2 - Francisova turbína .....	912.181,-	Kč
Blok D1 - Elektrorozvaděč silový .....	122.344,-	Kč
Blok D2 - Elektrorozvaděč .....	160.126,50	Kč

## **ZPRÁVA NEZÁVISLÉHO AUDITORA**

### **Příjemce**

Obchodní firma: **Městská teplárenská Turnov, s.r.o.**  
Sídlo: Kosmonautů 1559, 511 01 Turnov  
IČ: 25259661  
DIČ: CZ 25259661  
Určeno: Pro Město Turnov, jediného společníka

### **Výrok auditora**

Provedli jsme audit přiložené účetní závěrky společnosti s ručením omezeným **Městská teplárenská Turnov** (dále také „Společnost“), která se skládá z rozvahy k 31. 8. 2025, výkazu zisku a ztráty, za rok končící 31. 8. 2025 a přílohy této účetní závěrky, která obsahuje popis použitých podstatných účetních metod a další vysvětlující informace. Údaje o Společnosti jsou uvedeny v příloze účetní závěrky.

**Podle našeho názoru účetní závěrka podává ve všech významných (materiálních) ohledech věrný a poctivý obraz aktiv a pasiv Společnosti k 31. 8. 2025, nákladů, výnosů a výsledku jejího hospodaření za rok končící 31. 8. 2025 v souladu s účetními předpisy České republiky.**

### **Základ pro výrok**

Audit jsme provedli v souladu se zákonem o auditorech a standardy Komory auditorů České republiky pro audit, kterými jsou mezinárodní standardy pro audit (ISA), případně doplněné a upravené souvisejícími aplikačními doložkami. Naše odpovědnost stanovená těmito předpisy je podrobněji popsána v oddílu Odpovědnost auditora za audit účetní závěrky. V souladu se zákonem o auditorech a Etickým kodexem přijatým Komorou auditorů České republiky jsme na Společnosti nezávislí a splnili jsme i další etické povinnosti vyplývající z uvedených předpisů. Domníváme se, že důkazní informace, které jsme shromáždili, poskytují dostatečný a vhodný základ pro vyjádření našeho výroku.

### **Odpovědnost statutárního orgánu účetní jednotky za účetní závěrku**

Statutární orgán Společnosti odpovídá za sestavení účetní závěrky podávající věrný a poctivý obraz v souladu s českými účetními předpisy, a za takový vnitřní kontrolní systém, který považuje za nezbytný pro sestavení účetní závěrky tak, aby neobsahovala významné (materiální) nesprávnosti způsobené podvodem nebo chybou.

Při sestavování účetní závěrky je statutární orgán Společnosti povinen posoudit, zda je Společnost schopna nepřetržitě trvat, a pokud je to relevantní, popsat v příloze účetní závěrky záležitosti týkající se jejího nepřetržitého trvání a použití předpokladu nepřetržitého trvání při sestavení účetní závěrky, s výjimkou případů, kdy statutární orgán plánuje zrušení Společnosti nebo ukončení její činnosti, resp. kdy nemá jinou reálnou možnost než tak učinit.

**Odpovědnost auditora za audit účetní závěrky**

Naším cílem je získat přiměřenou jistotu, že účetní závěrka jako celek neobsahuje významnou (materiální) nesprávnost způsobenou podvodem nebo chybou a vydat zprávu auditora obsahující náš výrok. Přiměřená míra jistoty je velká míra jistoty, nicméně není zárukou, že audit provedený v souladu s výše uvedenými předpisy ve všech případech v účetní závěrce odhalí případnou existující významnou (materiální) nesprávnost. Nesprávnosti mohou vznikát v důsledku podvodů nebo chyb a považují se za významné (materiální), pokud lze reálně předpokládat, že by jednotlivě nebo v souhrnu mohly ovlivnit ekonomická rozhodnutí, která uživatelé účetní závěrky na jejím základě přijmou.

Při provádění auditu v souladu s výše uvedenými předpisy je naší povinností uplatňovat během celého auditu odborný úsudek a zachovávat profesní skepticismus. Dále je naší povinností:

- Identifikovat a vyhodnotit rizika významné (materiální) nesprávnosti účetní závěrky způsobené podvodem nebo chybou, navrhnout a provést auditorské postupy reagující na tato rizika a získat dostatečné a vhodné důkazní informace, abychom na jejich základě mohli vyjádřit výrok. Riziko, že neodhalíme významnou (materiální) nesprávnost, k níž došlo v důsledku podvodu, je větší než riziko neodhalení významné (materiální) nesprávnosti způsobené chybou, protože součástí podvodu mohou být tajné dohody (koluze), falšování, úmyslná opomenutí, nepravdivá prohlášení nebo obcházení vnitřních kontrol statutárním orgánem.
- Seznámit se s vnitřním kontrolním systémem Společnosti relevantním pro audit v takovém rozsahu, abychom mohli navrhnout auditorské postupy vhodné s ohledem na dané okolnosti, nikoli abychom mohli vyjádřit názor na účinnost jejího vnitřního kontrolního systému.
- Posoudit vhodnost použitých účetních pravidel, přiměřenost provedených účetních odhadů a informace, které v této souvislosti statutární orgán Společnosti uvedl v příloze účetní závěrky.
- Posoudit vhodnost použití předpokladu nepřetržitého trvání při sestavení účetní závěrky statutárním orgánem a to, zda s ohledem na shromážděné důkazní informace existuje významná (materiální) nejistota vyplývající z událostí nebo podmínek, které mohou významně zpochybnit schopnost Společnosti nepřetržitě trvat. Jestliže dojdeme k závěru, že taková významná (materiální) nejistota existuje, je naší povinností upozornit v naší zprávě na informace uvedené v této souvislosti v příloze účetní závěrky, a pokud tyto informace nejsou dostatečné, vyjádřit modifikovaný výrok. Naše závěry týkající se schopnosti Společnosti nepřetržitě trvat vycházejí z důkazních informací, které jsme získali do data naší zprávy. Nicméně budoucí události nebo podmínky mohou vést k tomu, že Společnost ztratí schopnost nepřetržitě trvat.
- Vyhodnotit celkovou prezentaci, členění a obsah účetní závěrky, včetně přílohy, a dále to, zda účetní závěrka zobrazuje podkladové transakce a události způsobem, který vede k věrnému zobrazení.

Naší povinností je informovat statutární orgán a dozorčí radu mimo jiné o plánovaném rozsahu a načasování auditu a o významných zjištěních, která jsme v jeho průběhu učinili, včetně zjištěných významných nedostatků ve vnitřním kontrolním systému.

- - -

Audit provedla auditorka **Ing. Pavla Havlová**, číslo auditorského oprávnění 1956. Audit se uskutečnil ve dnech od 8. do 15. října 2025.

Zpráva auditora se předává společnosti v jednom vyhotovení svázaném a v jednom vyhotovení nesvázaném.

V Liberci, dne 15. 10. 2025 zprávu auditora vypracovala jménem auditorské společnosti:

**AUDITEX, s.r.o.**

1. máje 97/25

460 07 Liberec III Jeřáb

číslo auditorského oprávnění 9

---

**Ing. Pavla Havlová**  
jednatelka společnosti



## **PŘÍLOHA**

Účetní závěrka za účetní období od 1.9.2024 do 31.8.2025 obsahující rozvahu, výkaz zisku a ztráty a přílohu.

## **Příloha účetní závěrky k 31. 8. 2025**

Sestavená podle zákona č. 563/1991 Sb. o účetnictví a vyhlášky č. 500/2002 Sb., kterou se provádějí některá ustanovení zákona č. 563/1991 Sb. o účetnictví, ve znění pozdějších předpisů, pro účetní jednotky, které jsou podnikateli účtujícími v soustavě podvojného účetnictví

(hodnotové údaje uvedeny v tis. Kč)

### **A. VŠEOBECNÉ ÚDAJE**

**Obchodní firma:** Městská teplárenská Turnov, s.r.o.  
**Sídlo:** Kosmonautů 1559, 511 01 Turnov  
**IČ:** 25259661  
**Právní forma:** společnost s ručením omezeným  
**Zápis do veřejného rejstříku:** dne 5. listopadu 1996 v obchodním rejstříku vedeném Krajským soudem v Hradci Králové pod spisovou značkou C 10789

#### **Předmět podnikání:**

Výroba elektřiny, Topenářství, Vodoinstalatérství, Zámečnictví, Nástrojařství, Výroba tepelné energie, Rozvod tepelné energie, Montáž, opravy, revize a zkoušky vyhrazených elektrických zařízení, Výroba tepelné energie a rozvod tepelné energie, nepodléhající licenci realizovaná ze zdrojů tepelné energie s instalovaným výkonem jednoho zdroje nad 50 KW, Výroba, obchod a služby neuvedené v přílohách 1 až 3 živnostenského zákona

**Okamžik sestavení účetní závěrky:** 13. 10. 2025

**Zaměstnanci:** průměrný evidenční počet pracovníků činí 8 osob.

### **B. INFORMACE O POUŽITÝCH ÚČETNÍCH METODÁCH, OBECNÝCH ÚČETNÍCH ZÁSADÁCH A O ZPŮSOBECH OCENOVÁNÍ**

#### **Oceňování dlouhodobého majetku, odpisový plán**

Nově nakoupený majetek je oceňován pořizovací cenou se zahrnutím veškerých vedlejších pořizovacích nákladů dle platných předpisů. Při nepeněžním vkladu do vlastního kapitálu byl DHM oceněn dle znaleckého posudku. Pro daňové účely je evidována pořizovací cena u původního vlastníka a pokračuje se v odpisování započatém původním vlastníkem.

V ostatních případech se účetní odpisy stanoví na základě ekonomické životnosti určené při zařazení majetku do evidence s tím, že z této doby vychází měsíční částka uplatněná jako účetní odpis.

DHM pořízený ve vlastní režii je oceňován v položkách přímý materiál, mzdy včetně zdravotního a sociálního zabezpečení a režie střediska údržba.

O drobném majetku do pořizovací ceny 60 tis. Kč (nehmotný) a 80 tis. Kč (hmotný) je účtováno jako o službách, resp. o zásobách (zatížení nákladů ve 100%ní výši pořizovací ceny při uvedení do užívání), dále je sledován na podrozvahových účtech. Celková pořizovací hodnota drobného majetku na podrozvahových účtech činí 2.600 tis. Kč.

## **Oceňování zásob**

Zásoby jsou oceněny v pořizovacích cenách a používá se metoda průměrování cen materiálů na skladě.

Použitá varianta účtování zásob: A

(Materiál účtovaný přímo do spotřeby je uveden ve vnitropodnikové směrnici – zejména kancelářské potřeby a materiál nakoupený a bezprostředně spotřebovaný na opravy).

## **Opravné položky**

Opravné položky jsou vytvářeny na základě individuálního posouzení bonity aktiv při inventarizacích. K 31.8.2025 jsou vytvořeny k pomaluobrátkovým zásobám – především náhradním dílům – v částce 300 tis. Kč. Jiný titul pro tvorbu opravných položek nevznikl.

## **Kurzové rozdíly a způsob uplatněný při přepočtu údajů v cizích měnách na českou měnu**

Transakce v zahraniční měně jsou k datu uskutečnění účetního případu přepočítávány denním kursem ČNB. K rozvahovému dni jsou veškeré pohledávky, závazky a peněžní prostředky v zahraniční měně přepočteny kursem ČNB platným k rozvahovému dni.

## **OSTATNÍ VÝZNAMNÉ SKUTEČNOSTI**

### **Ostatní kapitálové fondy**

Jedná se o příplatky mimo základní kapitál:

- ✓ dne 27.6.2024 Rada Města Turnov v působnosti valné hromady schválila poskytnutí příplatku mimo základní kapitál v částce 41.250.000,00 Kč. V účetním období 2023/2024 společnost obdržela částku 36.500.000,00 Kč, zbylých 4.750.000,00 Kč bylo přijato v běžném období.
- ✓ dne 28.11.2024 RM schválila poskytnutí příplatku mimo základní kapitál v částce 1.636.663,00 Kč a 150.000,00 Kč.
- ✓ podle usnesení ze dne 9.4.2025 pak RM schválila poskytnutí příplatku mimo základní kapitál ve výši 1.050.000,00 Kč.

### **Čistý obrat – srovnatelnost údajů běžného a minulého období**

Hodnota čistého obratu za minulé účetní období je ve výkazu zisku a ztráty uvedena podle účetních předpisů ve znění platném do 31.12.2023, tj. ve výši veškerých výnosů účtovaných v účtové třídě 6.

Hodnota čistého obratu za běžné účetní období zahrnuje položku I. výkazu zisku a ztráty a dále tržby z titulu podpory elektřiny formou zeleného bonusu od společnosti OTE, a.s. vykázané v položce III.3.

# ÚČETNÍ ZÁVĚRKA

za hospodářský rok od 1.9.2024 do 31.8.2025

**Obchodní firma:** Městská teplárenská Turnov, s.r.o.  
**Sídlo:** Kosmonautů 1559, 511 01 Turnov  
**IČ:** 25259661  
**DIČ:** CZ 25259661  
**Rozvahový den:** 31. 8. 2025

**Obsah účetní závěrky:** 1) Rozvaha k 31. 8. 2025  
2) Výkaz zisku a ztráty za rok končící 31. 8. 2025  
3) Příloha

Okamžik sestavení účetní závěrky: 13. 10. 2025	Podpisový záznam statutárního orgánu:
---	---------------------------------------

# ROZVAHA

ke dni 31. srpna 2025

(v celých tisících Kč)

Městská teplotrenská Turnov, s.r.o.

Položka	AKTIVA	Běžné účetní období			Minulé úč. období
		Brutto	Korekce	Netto	Netto
	<b>AKTIVA CELKEM</b>	<b>205.644</b>	<b>-79.023</b>	<b>126.621</b>	<b>115.422</b>
<b>B.</b>	<b>Stálá aktiva</b>	<b>171.420</b>	<b>-78.723</b>	<b>92.697</b>	<b>37.240</b>
<b>B.I.</b>	<b>Dlouhodobý nehmotný majetek</b>	<b>163</b>	<b>-163</b>		
2.	Ocenitelná práva	163	-163		
2.1.	Software	163	-163		
<b>B.II.</b>	<b>Dlouhodobý hmotný majetek</b>	<b>171.257</b>	<b>-78.560</b>	<b>92.697</b>	<b>37.240</b>
B.II.1.	Pozemky a stavby	109.431	-35.977	73.454	18.293
1.1.	Pozemky	12.371		12.371	2.083
1.2.	Stavby	97.060	-35.977	61.083	16.210
2.	Hmotné movité věci a jejich soubory	55.654	-42.583	13.071	12.199
5.	Poskytnuté zálohy na dlouhodobý hmotný majetek a nedokončený dlouhodobý hmotný majetek	6.172		6.172	6.748
5.2.	Nedokončený dlouhodobý hmotný majetek	6.172		6.172	6.748
<b>C.</b>	<b>Oběžná aktiva</b>	<b>34.145</b>	<b>-300</b>	<b>33.845</b>	<b>78.090</b>
<b>C.I.</b>	<b>Zásoby</b>	<b>516</b>	<b>-300</b>	<b>216</b>	<b>452</b>
C.I.1.	Materiál	516	-300	216	452
<b>C.II.</b>	<b>Pohledávky</b>	<b>2.193</b>		<b>2.193</b>	<b>1.796</b>
C.II.2.	Krátkodobé pohledávky	2.193		2.193	1.796
2.1.	Pohledávky z obchodních vztahů	1.140		1.140	396
2.4.	Pohledávky - ostatní	1.053		1.053	1.400
2.4.3.	Stát - daňové pohledávky				493
2.4.4.	Krátkodobé poskytnuté zálohy	1.053		1.053	907
<b>C.IV.</b>	<b>Penežní prostředky</b>	<b>31.436</b>		<b>31.436</b>	<b>75.842</b>
C.IV.1.	Peněžní prostředky v pokladně	86		86	72
2.	Peněžní prostředky na účtech	31.350		31.350	75.770
<b>D.</b>	<b>Časové rozlišení aktiv</b>	<b>79</b>		<b>79</b>	<b>92</b>
D.1.	Náklady příštích období	66		66	68
D.3.	Příjmy příštích období	13		13	24

Položka	PASIVA	Stav v běžném účetním období	Stav v minulém účetním období
	<b>PASIVA CELKEM</b>	<b>126.621</b>	<b>115.422</b>
<b>A.</b>	<b>Vlastní kapitál</b>	<b>117.591</b>	<b>106.422</b>
<b>A.I.</b>	<b>Základní kapitál</b>	<b>43.000</b>	<b>43.000</b>
A.I.1.	Základní kapitál	43.000	43.000
<b>A.II.</b>	<b>Ážio a kapitálové fondy</b>	<b>48.679</b>	<b>41.092</b>
A.II.1.	Ážio	3.492	3.492
2.	Kapitálové fondy	45.187	37.600
2.1.	<i>Ostatní kapitálové fondy</i>	45.187	37.600
<b>A.III.</b>	<b>Fondy ze zisku</b>	<b>2.266</b>	<b>2.142</b>
A.III.1.	Ostatní rezervní fond	1.648	1.540
2.	Statutární a ostatní fondy	618	602
<b>A.IV.</b>	<b>Výsledek hospodaření minulých let (+/-)</b>	<b>19.941</b>	<b>18.032</b>
A.IV.1.	Nerozdělený zisk nebo neuhrazená ztráta minulých let (+/-)	19.941	18.032
<b>A.V.</b>	<b>Výsledek hospodaření běžného účetního období (+/-)</b>	<b>3.705</b>	<b>2.156</b>
<b>B. + C.</b>	<b>Cizí zdroje</b>	<b>6.834</b>	<b>7.287</b>
<b>C.</b>	<b>Závazky</b>	<b>6.834</b>	<b>7.287</b>
<b>C.I.</b>	<b>Dlouhodobé závazky</b>	<b>3.309</b>	<b>3.378</b>
8.	Odložený daňový závazek	3.309	3.378
<b>C.II.</b>	<b>Krátkodobé závazky</b>	<b>3.525</b>	<b>3.909</b>
3.	Krátkodobé přijaté zálohy	1.831	2.572
4.	Závazky z obchodních vztahů	327	241
8.	Závazky - ostatní	1.367	1.096
8.3.	<i>Závazky k zaměstnancům</i>	436	502
8.4.	<i>Závazky ze sociálního zabezpečení a zdravotního pojištění</i>	257	279
8.5.	<i>Stát - daňové závazky a dotace</i>	474	158
8.6.	<i>Dohadné účty pasivní</i>	196	157
8.7.	<i>Jiné závazky</i>	4	
<b>D.</b>	<b>Časové rozlišení pasiv</b>	<b>2.196</b>	<b>1.713</b>
D.1.	Výdaje příštích období	2.196	1.713

**Zpráva statutárního orgánu Městská teplárenská Turnov, s.r.o., Turnov**  
**o vztazích mezi ovládající a ovládanou osobou a o vztazích mezi ovládanou osobou a ostatními ovládanými osobami stejnou ovládající osobou**  
**dle ust. § 82 ZOK**  
**za účetní období od 1.9.2024 do 31.8.2025**

**ODDÍL I.**

**PROPOJENÉ OSOBY**

**1. Ovládaná osoba**

Obchodní firma: **Městská teplárenská Turnov, s.r.o.**  
Sídlo: Kosmonautů 1559, 511 01 Turnov  
IČ: 25259661

Společnost je zapsána v obchodním rejstříku u Krajského soudu v Hradci Králové dnem 5.11.1996 v oddílu C, číslo vložky 10789.

Ovládaná osoba je obchodní společností s následujícím předmětem podnikání:

Výroba elektřiny, Topenářství, Vodoinstalátérství, Zámečnictví, Nástrojařství, Výroba tepelné energie, Rozvod tepelné energie, Montáž, opravy, revize a zkoušky vyhrazených elektrických zařízení, Výroba tepelné energie a rozvod tepelné energie, nepodléhající licenci realizovaná ze zdrojů tepelné energie s instalovaným výkonem jednoho zdroje nad 50 KW, výroba, obchod a služby neuvedené v přílohách 1 až 3 živnostenského zákona

**2. Ovládající osoba**

Ovládající osobou je jediný společník Město Turnov, Dvořákova 334, IČ 00276227.

**3. Ostatní ovládané osoby**

Ovládající osoba ovládá tyto další společnosti:

- ⇒ KULTURNÍ CENTRUM TURNOV, s.r.o., Markova 311, 511 01 Turnov, IČ 25958941
- ⇒ MĚSTSKÁ SPORTOVNÍ TURNOV, s.r.o., Jana Palacha 804, 511 01 Turnov, IČ 25941640
- ⇒ Technické služby Turnov, s.r.o., Sobotecká 2055, 511 01 Turnov, IČ 25260260
- ⇒ Turnovské odpadové služby, s.r.o., Sobotecká 2055, 511 01 Turnov, IČ 05571065

Jako statutární orgán prohlašuji jménem ovládané osoby, že mimo výše uvedených subjektů oznámených mi ovládající osobou, mi nejsou známy žádné další osoby, které by byly ovládané ovládající osobou. Rovněž mi nejsou známy ani jiné ovládající osoby, jež by naši společnost ovládaly.

**ODDÍL II.**

**VZTAHY MEZI PROPOJENÝMI OSOBAMI**

**Struktura vztahů mezi výše uvedenými osobami:**

Ovládající osoba je jediným společníkem ve společnostech uvedených v oddílu I, bodu 3. Statutární orgán ovládané osoby prohlašuje, že mu nejsou známy žádné skutečnosti zakládající jakékoli kapitálové propojení mezi ovládanou osobou a některou z ostatních ovládaných osob (tj., že by ovládaná osoba byla majetkovým podílníkem v jiné ostatní ovládané osobě).

### **Úloha ovládané osoby ve struktuře vztahů:**

Ovládaná osoba zajišťuje poskytování služeb obyvatelstvu města Turnov, případně dalším subjektům především v oblasti dodávek tepla a teplé užitkové vody.

### **Způsob a prostředky ovládnání:**

Ovládající osoba disponuje obchodním podílem tak, jak je uvedeno v předchozím oddílu. Jmenuje statutární orgán a dozorčí radu.

### **Přehled vzájemných smluv mezi osobou ovládanou a osobou ovládající a mezi osobami ovládanými:**

Ovládající osoba provádí pro ovládanou osobu likvidaci odpadu za cenových podmínek obvyklých v běžných obchodních vztazích. Dále ovládající osoba pronajala osobě ovládané výměník. Výše nájemného je rovněž stanovena na úrovni běžné v obchodních vztazích mezi nezávislými subjekty.

V běžném období ovládající osoba poskytla osobě ovládané příspěvek mimo základní kapitál.

Ovládaná osoba dodává osobě ovládající tepelnou a elektrickou energii za cenových podmínek obvyklých v běžných obchodních vztazích.

Ovládaná osoba dodává ostatní ovládané osobě (KULTURNÍ CENTRUM TURNOV) elektrickou energii rovněž za cenových podmínek obvyklých v běžných obchodních vztazích.

### **Posouzení skutečnosti, zda vznikla ovládané osobě újma a posouzení jejího vyrovnání podle §§ 71 a 72 ZOK:**

Ze strany ovládající osoby a ostatních ovládaných osob nedošlo za účetní období od 1.9.2024 do 31.8.2025 ke vzniku újmy vůči společnosti Městská teplárenská Turnov jako ovládané osobě. Protiplnění poskytovaných plnění bylo prováděno výhradně finančním vypořádáním bez zvýhodnění či znevýhodnění jakékoliv strany.

V souvislosti s uzavřením uvedených smluv či souvisejících opatření statutární orgán nezaznamenal žádnou újmu, která by vznikla ovládané osobě. V zájmu předejití možné újmy na straně ovládané osoby, statutární orgán prohlašuje výše uvedené smlouvy, dle dohody jejich účastníků, za důvěrné a z uvedeného důvodu nedává jejich obsah ve všeobecnou známost.

Statutární orgán ovládané osoby prohlašuje, že si není vědom uzavření žádné ze smluv či přijetí opatření, na jejichž základě by došlo ke znevýhodnění či zvýhodnění anebo k újmě ovládané osoby, jakož i k újmě některé z ostatních ovládaných osob.

### **Zhodnocení výhod a nevýhod vyplývajících ve vztahů mezi ovládající a ovládanou osobou a o vztazích mezi ovládanou osobou a ostatními ovládanými osobami stejnou ovládající osobou:**

Statutární orgán ovládané osoby konstatuje, že ve vztazích převládají pro ovládanou osobu výhody, neplynou z nich žádná relevantní rizika. Ke vzniku újmy k tíži ovládané osoby v účetním období nedošlo, proto nebude aplikován § 71, případně § 72 ZOK, o vyrovnání újmy.

## **ODDÍL III. ZÁVĚR**

Tato zpráva byla zpracována statutárním orgánem ovládané osoby dne 8. října 2025. Zpráva bude předložena jedinému společníkovi společně s účetní závěrkou a v zákonném termínu bude zveřejněna způsobem shodným s uveřejňováním účetní závěrky.

Městská teplárenská Turnov s.r.o.  
Kosmonautů 1559  
511 01 Turnov

Ing. Jiří Brož  
jednatel společnosti