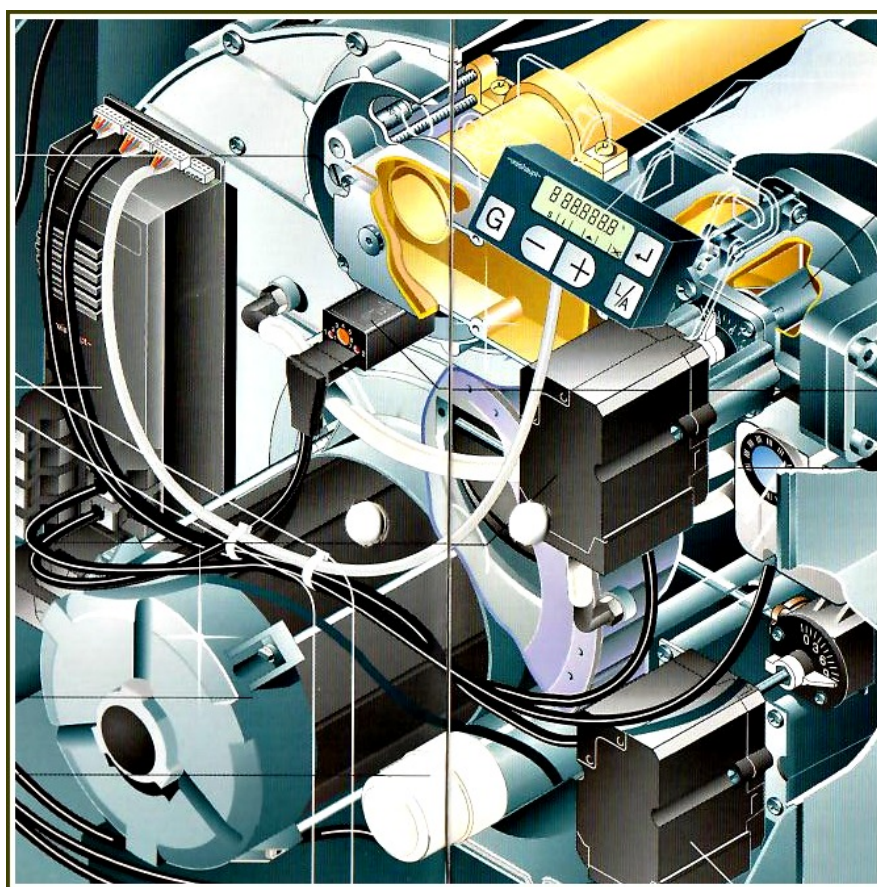


Výroční zpráva 2017/18



Městská teplárenská Turnov, s.r.o.
Kosmonautů 1559
TURNOV

Úvodní slovo jednatele společnosti

Vážená společnosti, společníku, odběratelé a obchodní partneři

Dovolte mi krátkou rekapitulaci právě skončeného účetního období 9/2017 – 8/2018.

Výrazné překročení plánovaného zisku i přes nižší dodávky tepelné energie oproti loňsku, vyšší tržba z prodeje elektřiny, znatelné zvýšení účinnosti topné soustavy a udržení snížené ceny tepla pro naše odběratele. Tolik stručná charakteristika právě skončeného hospodářského roku.

Výsledek hospodaření před zdaněním je po loňsku druhý nejvyšší v historii společnosti a jeho výše 3,18 mil. Kč výrazně převyšuje průměrnou ziskovost firmy - necelý 1 mil. Kč.

Přestože není v současnosti situace na trhu s elektřinou pro nás nejpříznivější, podařilo se nám část elektřiny prodat přes nově vzniklý Hodinový trh. Jde o okamžité dodávky tzv. regulační energie, a to mimo sjednaný diagram a za výhodnějších prodejních podmínek.

Průměrný náklad na vytápění námi napojeného bytu činil za zimní období 2017/18 7.632 Kč a je o 4.144,- Kč nižší než za zimu 2007/8, kdy činil 11.776 Kč/byt.

Průměrná tepelná spotřeba bytu na vytápění je 13,57 GJ/byt.

Po zbudování zcela nové kotelny v bývalé uhelně lokality Přepeřská jsme následně zahájili vyklízení původní kotelny s cílem ji prodat a zaplatit tak kotelnu novou, popř. předat městu Turnov, či některé městské organizaci.

Mé poděkování patří zaměstnancům za jejich nasazení, našim odběratelům za věrnost a korektní jednání ve smluvních vztazích a dobrou platební morálku, dozorčí radě a samozřejmě i valné hromadě společnosti (RM Turnov).

Ing. Vladimír Konopka - jednatel

Profil společnosti

Obchodní jméno: Městská teplárenská Turnov, s.r.o.
Právní forma: Společnost s ručením omezeným
Sídlo: Turnov, Kosmonautů 1559
Zápis do obchodního rejstříku: Krajský soud Hradec Králové, oddíl C, vložka 10789
Den zápisu: 5.11.1996
Základní jmění: 43.000.000,-Kč
IČO: 25259661
DIČ: CZ25259661
Bankovní spojení: Česká spořitelna a.s. Turnov, č.ú. 1260340399/0800
Jediný společník: Město Turnov, Dvořákova 334
IČO: 00276227

Předmět podnikání : Licencované činnosti:
Výroba elektřiny – Licence č. 110100744
Výroba tepelné energie – Licence č. 310100745
Rozvod tepelné energie – Licence č. 320100746
Koncese na výrobu tepelné energie a rozvod tepelné energie, nepodléhající licenci realizovaná ze zdrojů tepelné energie s instalovaným výkonem jednoho zdroje nad 50 kW

Vodoinstalatérství, topenářství
Montáž , opravy, revize a zkoušky vyhrazených elektrických zařízení
Zámečnictví, nástrojářství
Výroba, obchod a služby neuvedené v přílohách 1 až 3 živnostenského zákona

Organizační struktura

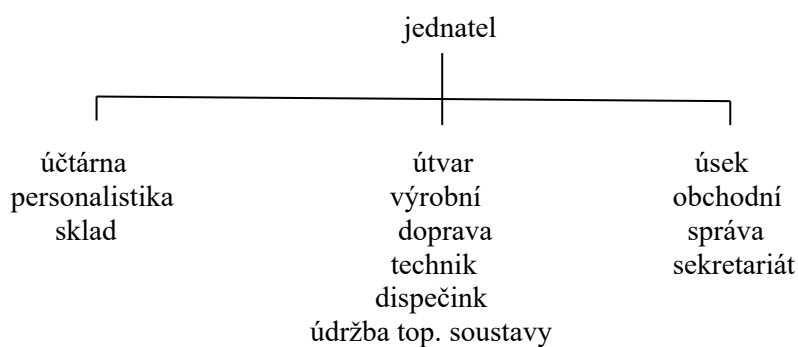
Jednatel: Ing. Vladimír Konopka

Dozorčí rada: Martin Krejčí - předseda
František Brabec
PhDr. Hana Maierová
Roman Korolevyč
Jindřich Zeman, DiS

Valná hromada – Funkci valné hromady vykonávala rada města Turnov

Členové RM Turnova: Ing. Tomáš Hocke - starosta
Mgr. Petra Houšková - místostarostka
Mgr. Jana Svobodová - místostarostka
Karel Jiránek
Ing. Jaroslav Knížek
Eva Kordová
Ing. Michal Kříž
PhDr. Hana Maierová
František Zikuda

Organizační schéma společnosti:



Počet pracovníků:

2017	2018
10	9

stav k:	celkem	muži	ženy	THP	dělníci
31. 8.2017	10	7	3	5	5
31. 8.2018	9	7	2	5	5

Vznik a historie společnosti:

Městská teplárenská Turnov, s.r.o. vznikla zrušením s.p. TEPLO Turnov bez likvidace k 1.1.1997. Majetek pořízený do 31.12.1996 přešel bezúplatně na Město Turnov, které tento majetek rozdělilo do tří skupin:

- a) soubor movitých a nemovitých věcí určený k výrobě tepelné energie a elektřiny komplexně pronajímá Městské teplárenské Turnov, s.r.o s právem odepisování.
- b) majetek nesouvisející přímo s výrobní technologií Městské teplárenské Turnov, s.r.o odprodalo
- c) některé položky DHM si ponechalo

Komplexní pronájem majetku uvedeného v bodě a) byl podložen:

„Smlouvou o zabezpečování výroby a rozvodu tepla, TUV a el.energie a pronájmu teplárenského zařízení“ z 30.12.1996 a dodatkem této smlouvy č.3 z 23.8.1999. Dle tohoto dodatku je MTT, s.r.o. oprávněna pořizovat vlastní HIM a DHIM, který není přímou a neoddělitelnou součástí základního technologického zařízení sloužícího k výrobě tepla, TUV a el.energie.

Po rozsáhlých a nákladných rekonstrukcích, které proběhly v letech 1993 – 97 došlo k plné plynofikaci výtopen a celkovému přechodu na teplovodní vytápění. Před plynofikacemi se spálilo cca 17.000 t hnědého uhlí ročně. Toto množství představovalo cca 590 vagónů á 20-40 t, což je asi 20 ucelených vlaků o 30 vagónech. Nejdůležitějším přínosem všech těchto investičních akcí bylo podstatné snížení spadu prachu, který činil cca 150 t za rok a snížení emisí, které značně zhoršovaly životní prostředí města i okolí.

K 1.9.2002 společnost od města Turnov odkoupila veškerý pronajímaný movitý majetek.

K 30.12.2002 vkládá město Turnov do společnosti většinu nemovitého majetku (teplovodní sítě a lokalitu Nádražní) a navyšuje základní jmění na 25.100.000,-Kč. Zbývající nemovitý majetek (výtopny Žižkova, Výšinka1, Výšinka2, 5.května a Přepešská) společnost od města od 1.9.2002 pronajímá na základě Smlouvy o nájmu nebytových prostor a pozemků ze dne 29.8.2002. Smlouva o „Komplexním pronájmu“ byla k 31.12.2002 ukončena.

Roku 2004

- v létě došlo k zásadní přestavbě sociálního zázemí údržby a vybudování nového důstojného vstupu.
- na podzim byl spuštěn na lokalitě Nádražní nový řídicí systém
-

Roku 2005

- na podzim je nový řídicí systém spuštěn i na lokalitách Výšinka a Přepešská.
- dochází ke směně některých pozemků na výtopně Nádražní s městem Turnov a odkupu podlouhlého přilehlého pozemku u administrativní budovy.
-

Roku 2006

- bylo doplněno nové řízení kotelny Žižkova.
-

Roku 2007

- zahajujeme novou technologickou etapu – nasazujeme moderní úsporné kondenzační kotle. Nejdříve spouštíme na lokalitě 5.května dva menší – 2x 100 kW. Nově plastem vložkujeme příslušný komín.
-

Roku 2008

- instalujeme 5 velkých kondenzačních kotlů na lokalitách Nádražní a Přepešská. Výkony kotlů činí 3x 1250kW a 2x 410 kW. Součástí je nové vyvločkování přes 30m vysokých komínů.
- na lokalitě Výšinka1 optimalizujeme výkon kotelny výměnou 3 MW kotle za menší 1,7 MW z kotelny Přepešská.

V letech 2009-2016

- jsou v předávacích stanicích TUV postupně měněny zastaralé a málo účinné topné trubkové vložky za deskové nerezové výměníky
- na lokalitě Nádražní byly vyměněny mechanické měřicí tratě odběrů tepla za moderní ultrazvukové, vybudovaly se zkratky na teplovodních rozvodech, byl vyměněn poměrně složitý hlavní uzávěr plynu.
- na lokalitách Výšinka 2 a 5.května jsme přešli na nový řídicí systém Moris32 a tím na něj napojili všech šest lokalit. Propojení s centrálou je po nové vlastní WIFI síti.
- Vybudování nové kotelny Žižkova v prostoru předávací stanice, které byla odkoupena do majetku společnosti. Kotelna je vybavena kondenzačním kotlem o výkonu 1,7 MW a novou pomocnou technologií, jako je expansní systém, chemická úprava, atd. Původní prostor kotelny včetně kotlů o výkonu 7,94 kW a topných rozvodů byl vyklizen, sešrotován a předán pronajímateli - městu Turnov k odprodeji.
- Na lokalitě Výšinka1 byla na podzim r.2013 nahrazena kogenerační jednotka Jenbacher novou kogenerací TEDOM Quanto D580 o výkonu el.600kW a tepelném 700 kW. Postupně jsme vytvořili SW řízení spotřeby plynu denního maxima s dispečersky řízeným krátkodobým přerušením chodu kogenerační jednotky v mrazivých dnech, což přináší výrazné úspory v platbě za kapacitu
Byly vyřazeny původní teplovodní kotle o výkonech 3MW a 1,7 MW. Nahradily je nové kondenzační kotle o výkonech 0,9 MW a 0,5 MW. Zdroj je nyní vybaven pouze touto nejnovější technologií a novou kogenerační jednotkou. Dále zde byla instalována dvě tepelná čerpadla o výkonu 34 kW a v koncové větvi provedena náhrada starého teplovodu za předizol. Instalována nová generace plynových čidel.
- Na lokalitě 5.května byly osazeny dva kondenzační kotle Hoval, každý o výkonu 90 kW, byla provedena demontáž původních kotlů a na jejich místě je vybudována nová výroba TUV. Nadále vytápíme již pouze kondenzační technologií
- Na lokalitě Nádražní a Výšinka2 probíhá výměna boilerů TUV a náhrada topných vložek deskovými výměníky. Zcela přebudován výměník L a výměník S+T, a to jak použitím nové technologie, tak jejím přemístěním. Souč. byla na výměníku S+T nově potažena střecha.
- Na lokalitě Žižkova je až na III.ZŠ proveden přechod od řídicího systému Honeywell na nový ŘS Moris32. Na spodní topné větvi provedena náhrada části starého teplovodu za předizol a to unikátním systémem prostřelení neprůlezných kolektorů kuší a následným protažením nového potrubí. Vybudována nová plynová přípojka a osazeny ultrazvukové měřiče tepla..
- Je vybudována zcela nová kotelna Přepešská vybavená nejmodernějšími kondenzačními kotli a pomocnou technologií. Původní předimenzovaný KK z Přepešské je přemístěn na lokalitu Výšinka 1, kde je nyní instalována pouze kondenzační a kogenerační TLG.

Výroba tepelné energie:

V období 9/17-8/18 byla tepelná energie vyráběna a rozváděna v šesti zdrojích (lokalitách)

- teplárna Výšinka1
- výtopna Nádražní
- výtopna Žižkova
- výtopna Přepešská
- kotelna ul.5.května
- kotelna Výšinka 2

Mezi odběratele Městské teplárenské Turnov, s.r.o. patří 1.992 bytových jednotek, školská zařízení, objekty zdravotně sociálních služeb, administrativní prostory a průmyslový podnik Šroubárna Turnov a.s.

Ve všech těchto objektech je vytápěno celkem cca 160 tis.m² podlahové plochy.

Celkový instalovaný výkon na jmenovaných zdrojích klesl po rekonstrukcích z předimenzovaných 35,79 MWt na 15,48 MWt.

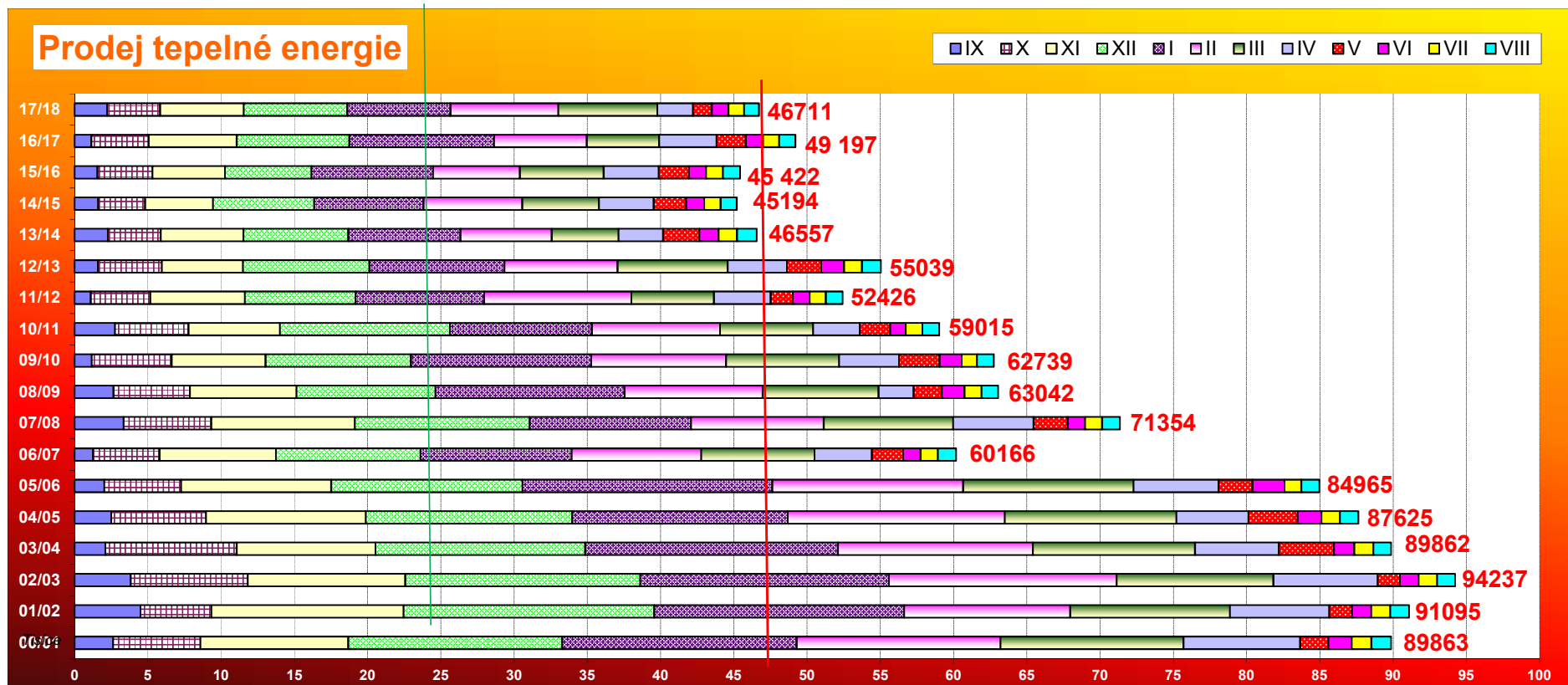
Při výrobě tepelné energie a elektřiny se spotřebovalo za období 9/17-8/18 1,69 mil. m³ zemního plynu.

V teplárně Výšinka1 byla provozována kogenerační jednotka o el. výkonu 600 kW, která vyrábí mimo tepelné energie i elektřinu. Dodávka do sítí ČEZ-distribuce byla 1,55 mil. kWh. Z výtopen je tepelná energie rozváděna trubními teplovodními rozvody o celkové délce 7,2 km.

Společnost zajišťuje koncesí vytápění Domu s pečovatelskou službou Bělá.

HR - Prodej tepelné energie v letech 2000 - 2018 - GJ

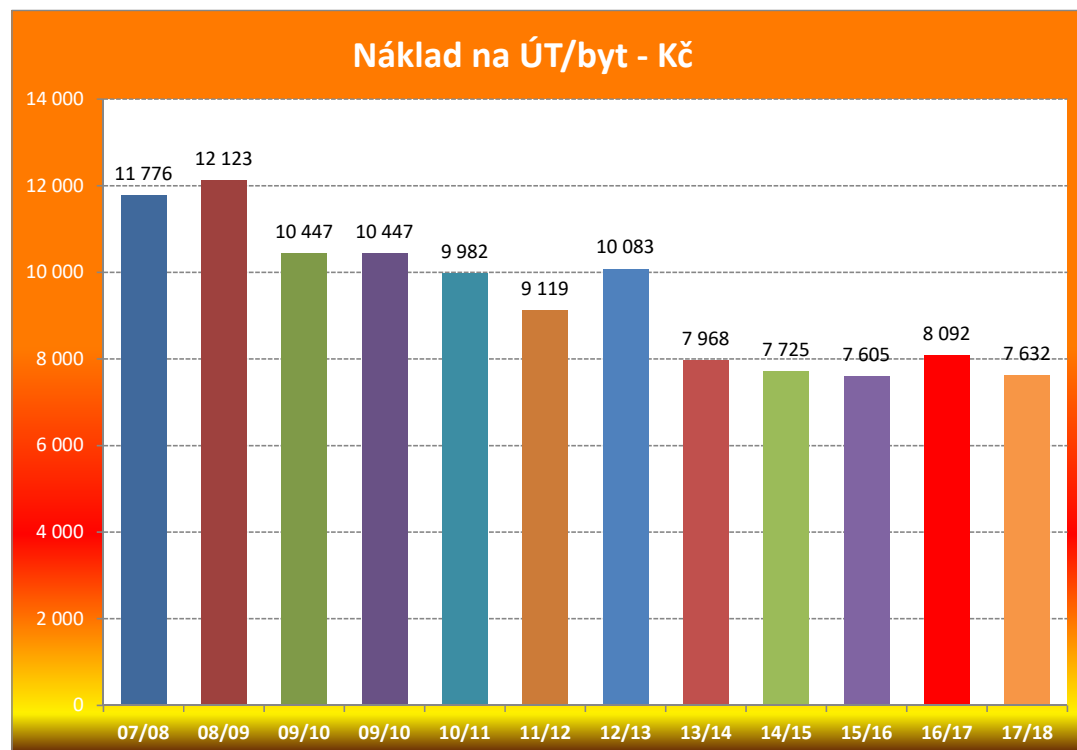
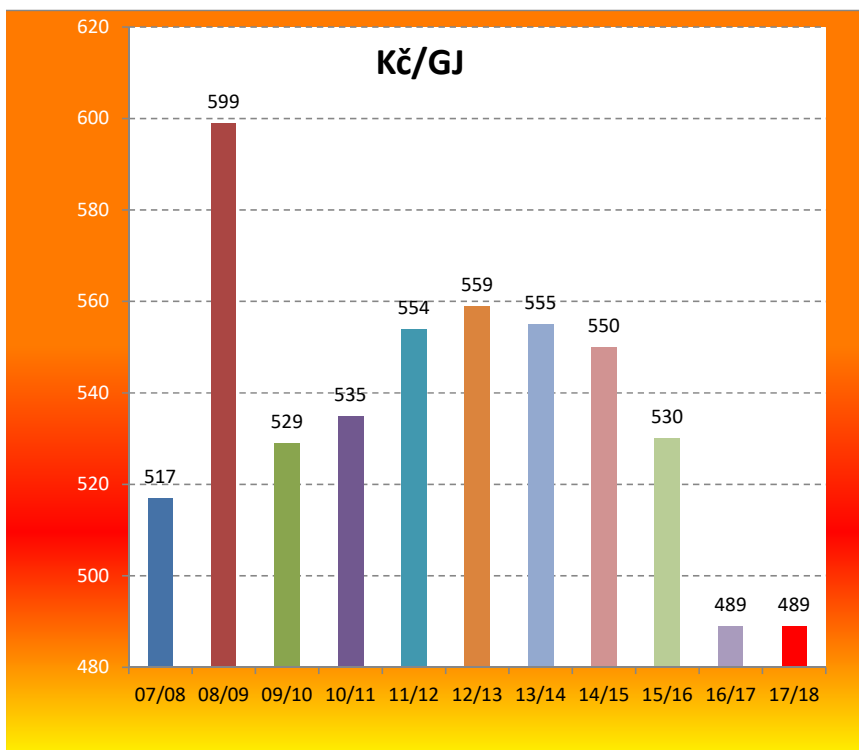
	IX	X	XI	XII	I	II	III	IV	V	VI	VII	VIII	SUMA
00/01	2 628	5 962	10 089	14 601	16 009	13 921	12 484	7 969	1 929	1 589	1 339	1 343	89 863
01/02	4 493	4 843	13 123	17 110	17 059	11 336	10 897	6 784	1 552	1 314	1 295	1 289	91 095
02/03	3 823	8 002	10 751	16 029	16 983	15 547	10 697	7 125	1 516	1 270	1 265	1 229	94 237
03/04	2 102	8 958	9 477	14 318	17 258	13 298	11 066	5 724	3 773	1 377	1 303	1 208	89 862
04/05	2 495	6 474	10 903	14 085	14 720	14 815	11 716	4 919	3 366	1 613	1 264	1 255	87 625
05/06	2 027	5 247	10 239	13 056	17 057	13 030	11 627	5 803	2 321	2 188	1 139	1 231	84 965
06/07	1 252	4 545	7 938	9 866	10 324	8 845	7 739	3 912	2 134	1 193	1 186	1 232	60 166
07/08	3 346	5 983	9 796	11 936	11 021	9 054	8 835	5 492	2 335	1 182	1 157	1 217	71 354
08/09	2 657	5 212	7 275	9 488	12 919	9 404	7 927	2 391	1 929	1 544	1 155	1 141	63 042
09/10	1 163	5 459	6 410	9 925	12 313	9 193	7 722	4 091	2 770	1 507	1 041	1 145	62 739
10/11	2 750	5 021	6 242	11 606	9 690	8 744	6 356	3 178	2 094	1 054	1 128	1 152	59 015
11/12	1 100	4 073	6 448	7 559	8 774	10 057	5 630	3 874	1 515	1 151	1 101	1 144	52 426
12/13	1 589	4 360	5 544	8 634	9 216	7 720	7 514	4 041	2 339	1 569	1 220	1 293	55 039
13/14	2 259	3 626	5 640	7 158	7 655	6 228	4 556	3 050	2 475	1 312	1 258	1 340	46 557
14/15	1 602	3 211	4 634	6 906	7 464	6 739	5 236	3 740	2 207	1 236	1 127	1 092	45 194
15/16	1 557	3 752	4 957	5 901	8 300	5 928	5 719	3 761	2 063	1 157	1 162	1 165	45 422
16/17	1 138	3 913	6 010	7 691	9 874	6 338	4 935	3 923	1 995	1 178	1 092	1 110	49 197
17/18	2 220	3 616	5 706	7 068	7 053	7 353	6 762	2 430	1 293	1 129	1 064	1 017	46 711



Porovnání nákladů cen TE a nákladů na ÚT za posledních 11 let

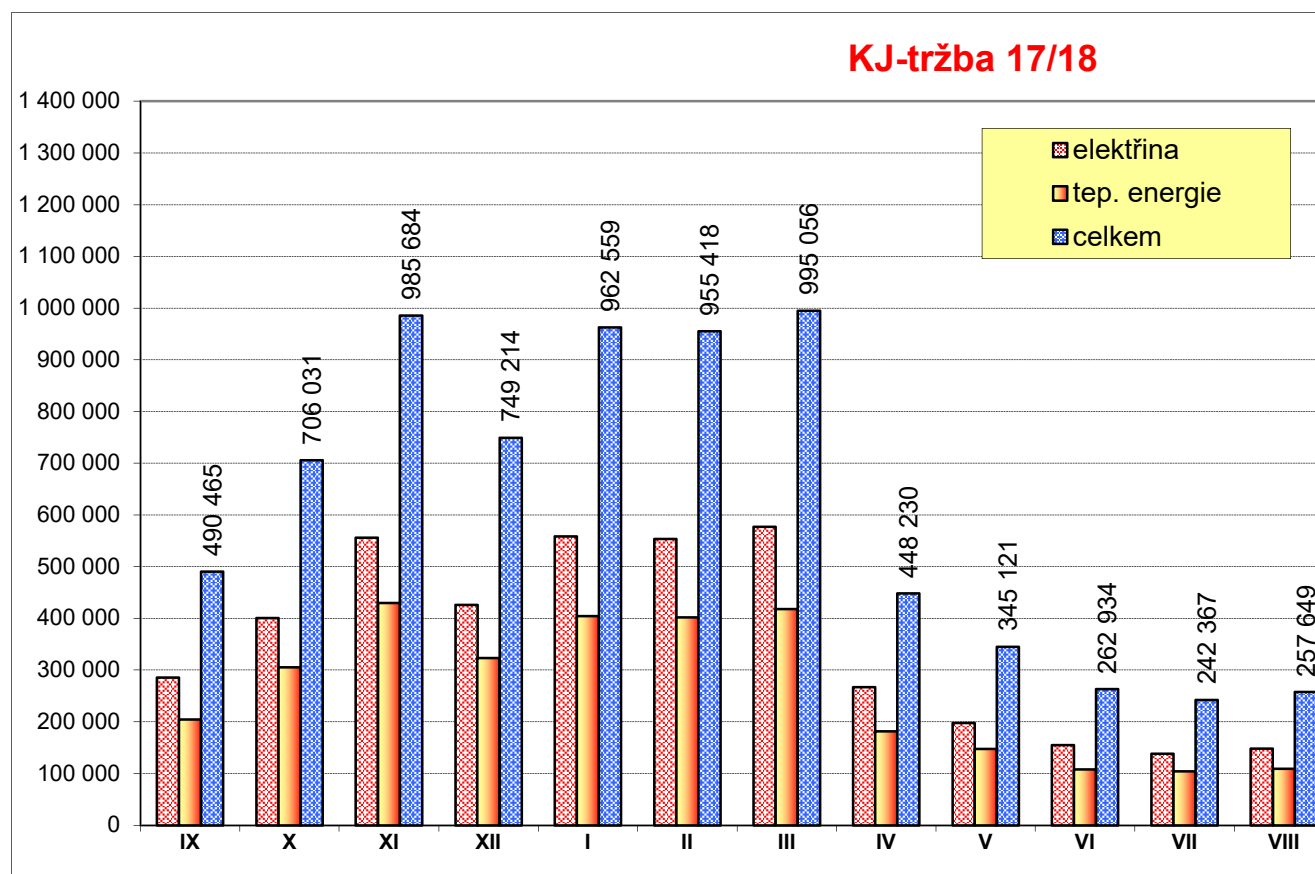
Kč/GJ		ceny bez DPH									
rok	07/08	08/09	09/10	10/11	11/12	12/13	13/14	14/15	15/16	16/17	17/18
Kč/GJ	517	599	529	535	554	559	555	550	530	489	489

Náklad na ÚT/byt - Kč												
Kč/byt	07/08	08/09	09/10	09/10	10/11	11/12	12/13	13/14	14/15	15/16	16/17	17/18
Kč/byt	11 776	12 123	10 447	10 447	9 982	9 119	10 083	7 968	7 725	7 605	8 092	7 632



KJ celková tržba 2017/18

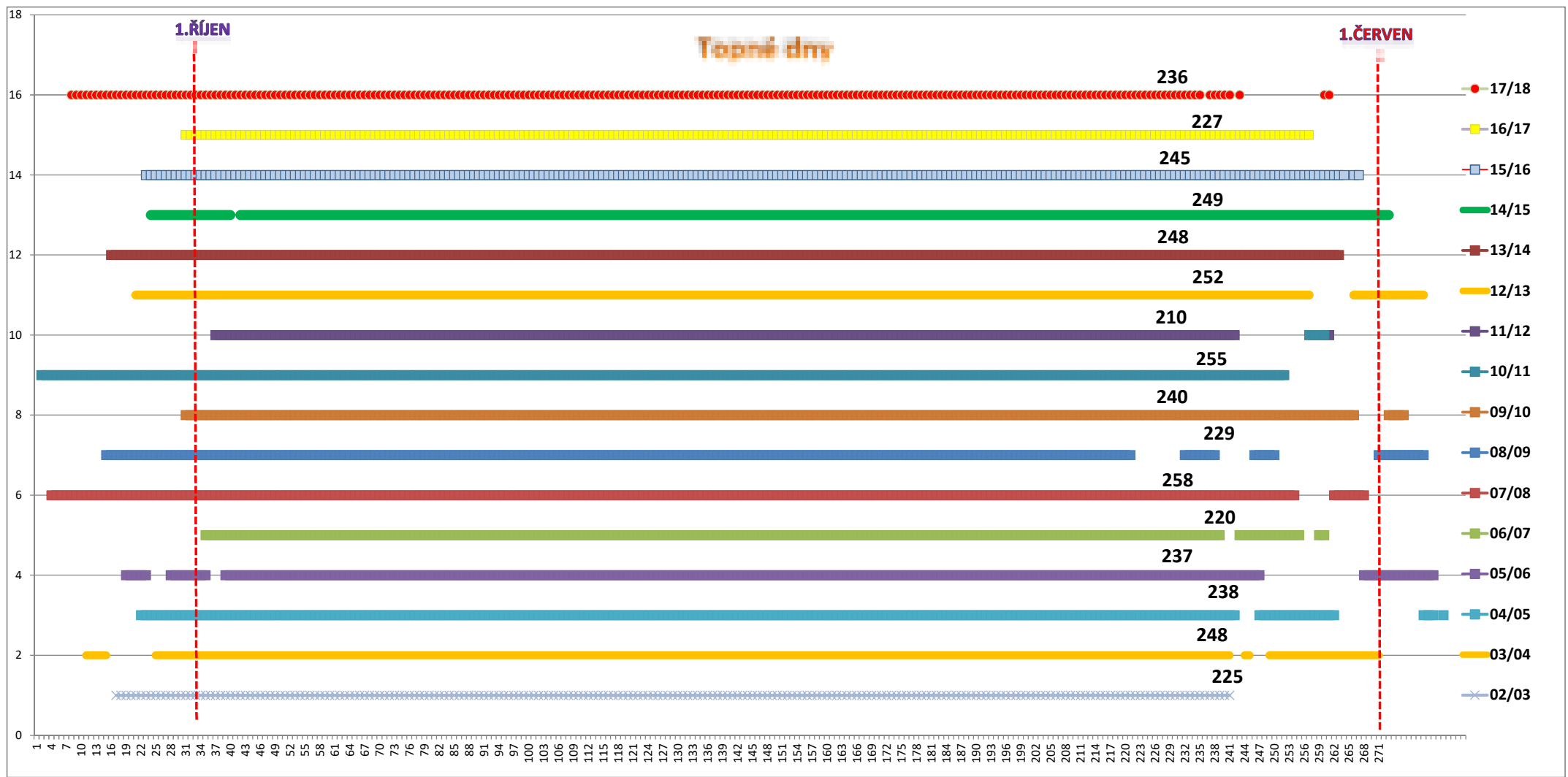
	tržba		
	elektřina	tep. energie	celkem
IX	285 634	204 831	490 465
X	400 395	305 636	706 031
XI	556 111	429 572	985 684
XII	426 109	323 105	749 214
I	558 347	404 212	962 559
II	553 603	401 815	955 418
III	577 133	417 923	995 056
IV	266 615	181 615	448 230
V	197 683	147 438	345 121
VI	154 990	107 944	262 934
VII	138 268	104 100	242 367
VIII	148 113	109 536	257 649
	4 263 000	3 137 728	7 400 728



Topné dny

1. ŘÍJEN

1. ČERVEN

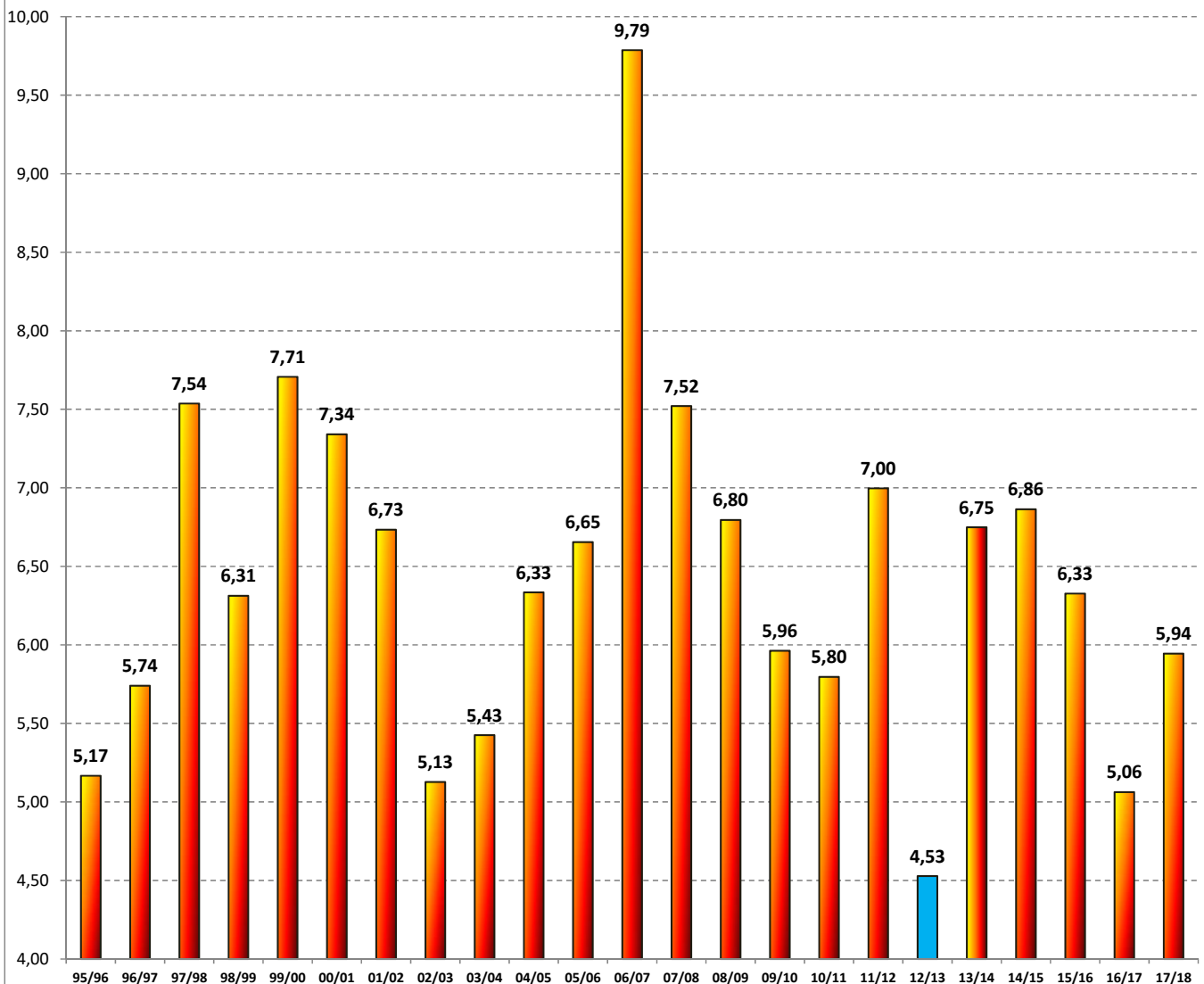


PRŮMĚRNÉ VENKOVNÍ TEPLoty - °C

Dle hospodářského roku

Rok	topné období											průměr	Průměrná teplota za topné období		X-III	XII-II	GJ	
	IX	X	XI	XII	I	II	III	IV	V	VI	VII		VIII	průměr				X-III
1995/96	13,80	11,80	1,90	-0,90	-2,70	-3,00	1,60	10,10	13,90	18,70	17,60	18,30	8,43	5,17	1995/96	1,45	-2,20	120756
1996/97	11,90	10,90	5,60	-3,84	-2,59	2,47	5,09	6,69	15,44	18,55	18,64	20,74	9,13	5,74	1996/97	2,94	-1,32	
1997/98	14,32	7,44	4,98	2,53	1,82	3,83	4,57	11,93	16,41	19,84	17,77	18,86	10,36	7,54	1997/98	4,20	2,73	
1998/99	13,96	9,39	1,96	-0,47	0,84	-0,42	5,51	10,47	15,57	17,24	20,78	18,62	9,45	6,31	1998/99	2,80	-0,02	
1999/00	17,86	9,45	3,31	1,01	-0,66	3,03	4,86	13,00	17,50	19,91	17,57	20,38	10,60	7,71	1999/00	3,50	1,13	
2000/01	14,54	12,22	6,63	2,08	0,47	1,21	4,48	8,32	16,12	15,87	20,22	19,76	10,16	7,34	2000/01	4,52	1,25	
2001/02	12,74	12,62	2,86	-1,90	-1,27	4,34	5,29	8,68	17,24	18,88	20,40	20,74	10,05	6,73	2001/02	3,66	0,39	
2002/03	13,48	7,49	5,12	-1,86	-2,19	-3,95	3,88	8,09	16,08	20,82	19,63	20,75	8,95	5,13	2002/03	1,42	-2,67	
2003/04	14,00	5,38	5,67	0,11	-3,77	0,48	3,87	10,30	12,79	17,47	19,15	20,24	8,81	5,43	2003/04	1,96	-1,06	
2004/05	14,60	10,26	4,48	1,03	1,08	-1,34	2,47	10,37	14,06	17,10	19,46	19,04	9,38	6,33	2004/05	3,00	0,26	
2005/06	17,31	12,28	5,05	2,32	-3,66	-0,73	1,74	10,42	15,16	19,93	24,84	17,45	10,18	6,65	2005/06	2,83	-0,69	
2006/07	17,66	11,76	7,60	4,37	4,84	4,54	7,22	12,74	17,35	21,17	20,63	20,02	12,49	9,79	2006/07	6,72	4,58	
2007/08	13,54	9,58	3,78	1,38	3,14	4,13	4,89	10,38	16,87	20,32	20,54	19,41	10,66	7,52	2007/08	4,48	2,88	
2008/09	14,22	9,73	6,72	2,84	-4,21	-0,46	3,66	13,14	15,52	17,05	19,76	19,93	9,83	6,80	2008/09	3,05	-0,61	
2009/10	16,33	9,13	6,58	0,00	-3,90	-0,49	3,68	9,62	12,71	18,54	22,42	18,50	9,43	5,96	2009/10	2,50	-1,46	
2010/11	12,59	7,45	5,83	-4,31	-0,57	-1,38	4,90	12,18	15,47	18,69	18,07	19,03	9,00	5,80	2010/11	1,99	-2,09	
2011/12	15,39	8,84	3,64	2,54	0,41	-3,81	7,34	11,39	17,23	17,45	19,02	18,25	9,81	7,00	2011/12	3,16	-0,29	
2012/13	12,72	7,00	5,14	-1,55	-1,46	-0,97	-0,86	8,19	12,54	17,29	19,03	16,91	7,83	4,53	2012/13	1,22	-1,33	
2013/14	12,37	9,27	3,98	1,59	0,88	2,38	6,36	10,52	13,39	18,10	20,79	16,65	9,69	6,75	2013/14	4,08	1,62	
2014/15	14,44	10,38	6,99	1,90	1,08	0,22	4,56	8,20	14,00	16,67	20,45	21,35	10,02	6,86	2014/15	4,19	1,07	
2015/16	12,94	8,46	5,21	3,61	-1,18	2,26	3,23	7,68	14,73	17,32	18,01	16,14	9,03	6,33	2015/16	3,60	1,56	
2016/17	15,18	8,32	2,90	-4,70	-3,99	0,86	5,37	7,11	14,51	17,72	17,86	17,48	8,22	5,06	2016/17	1,46	-2,61	
2017/18	11,47	8,90	3,44	0,32	1,50	-3,03	1,22	12,37	17,31	17,67	19,66	20,19	9,25	5,94	2017/18	2,06	-0,40	
průměr	14,23	9,48	4,76	0,35	-0,70	0,44	4,13	10,08	15,30	18,36	19,67	19,08	9,60	6,45	průměr	3,08	0,03	

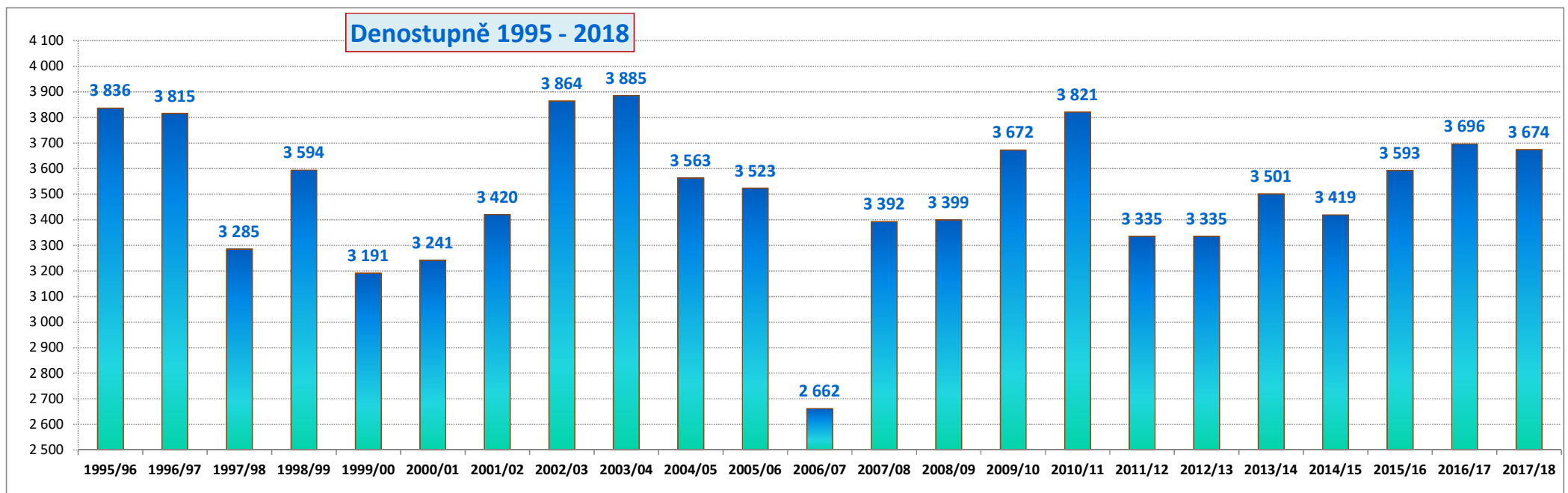
Teploty v topném období (°C)



Denostupně

	1995/96	1996/97	1997/98	1998/99	1999/00	2000/01	2001/02	2002/03	2003/04	2004/05	2005/06	2006/07	2007/08	2008/09	2009/10	2010/11	2011/12	2012/13	2013/14	2014/15	2015/16	2016/17	2017/18
září	88	212	99	139	0	61	165	137	87	61	52	0	180	147	0	209	0	92	153	59	78	0	196
říjen	250	283	385	327	313	229	168	388	455	284	240	237	323	318	334	390	316	402	331	295	358	362	344
listopad	543	431	451	539	503	402	513	449	430	465	449	369	483	396	400	426	489	444	481	390	444	513	497
prosinec	648	739	542	632	589	558	678	678	618	589	548	483	579	531	620	754	539	668	569	562	508	618	610
leden	705	700	565	598	636	605	658	687	737	589	732	466	525	751	740	635	606	667	594	586	657	744	574
únor	667	491	452	573	491	522	437	670	565	597	576	431	455	574	576	600	695	587	491	554	514	536	645
březen	572	462	479	440	468	480	455	501	499	543	568	394	468	505	503	467	390	644	421	479	520	454	582
duben	270	399	233	286	191	351	342	354	287	272	287	202	288	120	309	233	266	351	286	354	370	387	208
květen	93	98	79	60	0	33	4	0	207	163	71	80	91	57	190	107	34	182	175	140	144	82	18
	3 836	3 815	3 285	3 594	3 191	3 241	3 420	3 864	3 885	3 563	3 523	2 662	3 392	3 399	3 672	3 821	3 335	3 335	3 501	3 419	3 593	3 696	3 674

Započítány jsou pouze dny, ve kterých se topilo do ÚT a to podle záznamů výtopy NÁDRAŽNÍ.
 Použitý výpočtový vzorec : $\text{den} = 20^{\circ}\text{C} - \text{Teplota venkovní průměrná, sečteny dny za celý měsíc}$



Ekonomická část

Daňové odpisy činily celkem	5.576.116,- Kč
Účetní odpisy za hospodářský rok 2017/2018 byly ve výši	3.457.610,- Kč.
Daňové odpisy byly uplatněny ve výši	5.576.116,- Kč.

V tomto hospodářském roce 2017/2018 byly provedeny tyto investice :

zařazení TLG Přepěřská – nová kotelna.....	1.953.016,-	Kč
technické zhodnocení – nové kotelny uhelny Přepěřská.....	321.743,-	Kč
technické zhodnocení – TLG kotelny Výšinka 1	253.666,-	Kč
technické zhodnocení – TLG kotelny Nádražní	73.614,-	Kč
pořízení osobního auta Tiguan 1,4	492.304,-	Kč
pořízení osobního auta GOLF Sportsvan 1,4	404.850,-	Kč
vyřazení kotle GKS – lokalita Nádražní.....	605.900,-	Kč
vyřazení osobního auta Škoda YETI 1,2	351.667,-	Kč
vyřazení „Laserové tiskárny“	83.900,-	Kč

Zásoby - účtují se podle způsobu "A" postupů účtování.

Ve společnosti tvoří zásoby materiál na skladě a pohonné hmoty(nafta,benzin).

Zásoby vzniklé vlastní činností nejsou žádné.

Hodnota materiálu na skladě k 1.9.2017.....	573.954,27	Kč
Hodnota materiálu na skladě k 31.8.2018.....	573.381,32	Kč

Mzdové náklady : 6.091.323,- Kč

Nedokončený dlouhodobý hmotný majetek účet 042

Náklady na technické zhodnocení – technologie Nádražní		
- kondenzační kotel Hoval	488.003,89	Kč
Náklady na technologii „ Úpravna vody“- kotelna Nádražní	46.070,24	Kč
Náklady na MaR Žižkova	175.697,04	Kč

Soupis pohledávek z obchodního styku k 31.8.2018

Splatnost po 31.12.1994

Jsou vytvořeny opravné položky za dlužníky v konkurzu.

a) Český maloobchod celkem 94.710,- Kč

Konkurz byl vyhlášen 4.7.2000

Příhláška odeslána 20.7.2000

Dle sdělení právního zástupce konkurs stále probíhá.

b) Vít potraviny - byla vytvořena opravná položka v roce 1999 ve výši 45.432,15 Kč, přezkumné jednání bylo 1.3.2001.

Dle sdělení právního zástupce konkurs stále probíhá.

Opravné položky za dlužníky v konkurzu činí k 31.8.2018: 140.142,15 Kč
Ostatní pohledávky jsou pohledávky krátkodobé , jedná se převážně o faktury za srpen 2018, splatné v září 2018.

Závazky

- Krátkodobé závazky z obchodního styku se týkají faktur za prodej tepelné energie v HR 2017/2018, které byly vyrovnány v průběhu října 2018.
- Veškeré významné položky závazků a pohledávek byly písemně odsouhlaseny a jsou součástí dokladové inventury k 31.8.2018.

Hospodářský výsledek 9/2017 – 8/2018

Náklady:	28.078.667,34 Kč
Největší objem nákladů:	
nákup a spotřeba energií	12.597.722,55 Kč
spotřeba materiálu	729.886,56 Kč
opravy a údržba	1.220.060,97 Kč
osobní náklady	6.196.108,- Kč
účetní odpisy DHM,DNM	3.723.539,- Kč
ostatní náklady a služby	3.611.350,26 Kč
Výnosy :	30.271.112,44 Kč
Výnosové položky:	
z prodeje tep. energie	22.841.679,- Kč
el.energie vyrobená KJ	4.412.650,25 Kč
z prodeje služeb	2.792.585,64 Kč
ostatní	224.197,55 Kč
Hospodářský výsledek je zisk před zdaněním :	3.180.370,10 Kč
Zisk po zdanění:	2.192.445,10 Kč

ZPRÁVA NEZÁVISLÉHO AUDITORA

Příjemce

Obchodní firma: **Městská teplárenská Turnov, s.r.o.**
Sídlo: Kosmonautů 1559, 511 01 Turnov
IČ: 25259661
DIČ: CZ 25259661
Určeno: Pro Město Turnov, jediného společníka

Výrok auditora

Provedli jsme audit přiložené účetní závěrky společnosti s ručením omezeným **Městská teplárenská Turnov** (dále také „Společnost“), která se skládá z rozvahy k 31. 8. 2018, výkazu zisku a ztráty, za rok končící 31. 8. 2018 a přílohy této účetní závěrky, která obsahuje popis použitých podstatných účetních metod a další vysvětlující informace. Údaje o Společnosti jsou uvedeny v příloze účetní závěrky.

Podle našeho názoru účetní závěrka podává ve všech významných (materiálních) ohledech věrný a poctivý obraz aktiv a pasiv Společnosti k 31. 8. 2018, nákladů, výnosů a výsledku jejího hospodaření za rok končící 31. 8. 2018 v souladu s účetními předpisy České republiky.

Základ pro výrok

Audit jsme provedli v souladu se zákonem o auditorech a standardy Komory auditorů České republiky pro audit, kterými jsou mezinárodní standardy pro audit (ISA), případně doplněné a upravené souvisejícími aplikačními doložkami. Naše odpovědnost stanovená těmito předpisy je podrobněji popsána v oddílu Odpovědnost auditora za audit účetní závěrky. V souladu se zákonem o auditorech a Etickým kodexem přijatým Komorou auditorů České republiky jsme na Společnosti nezávislí a splnili jsme i další etické povinnosti vyplývající z uvedených předpisů. Domníváme se, že důkazní informace, které jsme shromáždili, poskytují dostatečný a vhodný základ pro vyjádření našeho výroku.

Odpovědnost statutárního orgánu účetní jednotky za účetní závěrku

Statutární orgán Společnosti odpovídá za sestavení účetní závěrky podávající věrný a poctivý obraz v souladu s českými účetními předpisy, a za takový vnitřní kontrolní systém, který považuje za nezbytný pro sestavení účetní závěrky tak, aby neobsahovala významné (materiální) nesprávnosti způsobené podvodem nebo chybou.

Při sestavování účetní závěrky je statutární orgán Společnosti povinen posoudit, zda je Společnost schopna nepřetržitě trvat, a pokud je to relevantní, popsat v příloze účetní závěrky záležitosti týkající se jejího nepřetržitého trvání a použití předpokladu nepřetržitého trvání při sestavení účetní závěrky, s výjimkou případů, kdy statutární orgán plánuje zrušení Společnosti nebo ukončení její činnosti, resp. kdy nemá jinou reálnou možnost než tak učinit.

Odpovědnost auditora za audit účetní závěrky

Naším cílem je získat přiměřenou jistotu, že účetní závěrka jako celek neobsahuje významnou (materiální) nesprávnost způsobenou podvodem nebo chybou a vydat zprávu auditora obsahující náš výrok. Přiměřená míra jistoty je velká míra jistoty, nicméně není zárukou, že audit provedený v souladu s výše uvedenými předpisy ve všech případech v účetní závěrce odhalí případnou existující významnou (materiální) nesprávnost. Nesprávnosti mohou vznikat v důsledku podvodů nebo chyb a považují se za významné (materiální), pokud lze reálně předpokládat, že by jednotlivě nebo v souhrnu mohly ovlivnit ekonomická rozhodnutí, která uživatelé účetní závěrky na jejím základě přijmou.

Při provádění auditu v souladu s výše uvedenými předpisy je naší povinností uplatňovat během celého auditu odborný úsudek a zachovávat profesní skepticismus. Dále je naší povinností:

- Identifikovat a vyhodnotit rizika významné (materiální) nesprávnosti účetní závěrky způsobené podvodem nebo chybou, navrhnout a provést auditorské postupy reagující na tato rizika a získat dostatečné a vhodné důkazní informace, abychom na jejich základě mohli vyjádřit výrok. Riziko, že neodhalíme významnou (materiální) nesprávnost, k níž došlo v důsledku podvodu, je větší než riziko neodhalení významné (materiální) nesprávnosti způsobené chybou, protože součástí podvodu mohou být tajné dohody (koluze), falšování, úmyslná opomenutí, nepravdivá prohlášení nebo obcházení vnitřních kontrol statutárním orgánem.
- Seznámit se s vnitřním kontrolním systémem Společnosti relevantním pro audit v takovém rozsahu, abychom mohli navrhnout auditorské postupy vhodné s ohledem na dané okolnosti, nikoli abychom mohli vyjádřit názor na účinnost jejího vnitřního kontrolního systému.
- Posoudit vhodnost použitých účetních pravidel, přiměřenost provedených účetních odhadů a informace, které v této souvislosti statutární orgán Společnosti uvedl v příloze účetní závěrky.
- Posoudit vhodnost použití předpokladu nepřetržitého trvání při sestavení účetní závěrky statutárním orgánem a to, zda s ohledem na shromážděné důkazní informace existuje významná (materiální) nejistota vyplývající z událostí nebo podmínek, které mohou významně zpochybnit schopnost Společnosti nepřetržitě trvat. Jestliže dojdeme k závěru, že taková významná (materiální) nejistota existuje, je naší povinností upozornit v naší zprávě na informace uvedené v této souvislosti v příloze účetní závěrky, a pokud tyto informace nejsou dostatečné, vyjádřit modifikovaný výrok. Naše závěry týkající se schopnosti Společnosti nepřetržitě trvat vycházejí z důkazních informací, které jsme získali do data naší zprávy. Nicméně budoucí události nebo podmínky mohou vést k tomu, že Společnost ztratí schopnost nepřetržitě trvat.
- Vyhodnotit celkovou prezentaci, členění a obsah účetní závěrky, včetně přílohy, a dále to, zda účetní závěrka zobrazuje podkladové transakce a události způsobem, který vede k věrnému zobrazení.

Naší povinností je informovat statutární orgán a dozorčí radu mimo jiné o plánovaném rozsahu a načasování auditu a o významných zjištěních, která jsme v jeho průběhu učinili, včetně zjištěných významných nedostatků ve vnitřním kontrolním systému.

— — —

Audit provedli auditorka **Ing. Pavla Havlová**, číslo auditorského oprávnění 1956, a asistent auditora **Ing. Vlastislav Cejnar**, registrační číslo 713. Audit se uskutečnil ve dnech od 9. do 19. října 2018.

Zpráva auditora se předává společnosti ve třech vyhotoveních svázaných a v jednom vyhotovení nesvázaném.

V Liberci, dne 19. 10. 2018 zprávu auditora vypracovala jménem auditorské společnosti:

AUDITEX, s.r.o.

1. máje 97/25

460 07 Liberec III Jeřáb

číslo auditorského oprávnění 9

Ing. Pavla Havlová
jednatelka společnosti

PŘÍLOHA

Účetní závěrka za účetní období od 1.9.2017 do 31.8.2018 obsahující rozvahu, výkaz zisku a ztráty a přílohu.

ÚČETNÍ ZÁVĚRKA

za hospodářský rok od 1.9.2017 do 31.8.2018

Obchodní firma: Městská teplárenská Turnov, s.r.o.
Sídlo: Kosmonautů 1559, 511 01 Turnov
IČ: 25259661
DIČ: CZ 25259661
Rozvahový den: 31. 8. 2018

Obsah účetní závěrky: 1) Rozvaha k 31. 8. 2018
2) Výkaz zisku a ztráty za rok končící 31. 8. 2018
3) Příloha

Okamžik sestavení účetní závěrky:

12. 10. 2018

Podpisový záznam statutárního orgánu:

ROZVAHA

ke dni 31. srpna 2018

(v celých tisících Kč)

Městská teplotárenská Turnov, s.r.o.

Položka	AKTIVA	Běžné účetní období			Minulé úč. období
		Brutto	Korekce	Netto	Netto
	AKTIVA CELKEM	147.808	-73.247	74.561	71.517
B.	Dlouhodobý majetek	114.457	-72.607	41.850	43.169
B.I.	Dlouhodobý nehmotný majetek	339	-339		
2.	Ocenitelná práva	339	-339		
2.1.	Software	339	-339		
B.II.	Dlouhodobý hmotný majetek	114.118	-72.268	41.850	43.169
B.II.1.	Pozemky a stavby	53.750	-27.458	26.292	27.918
1.1.	Pozemky	2.376		2.376	2.376
1.2.	Stavby	51.374	-27.458	23.916	25.542
2.	Hmotné movité věci a jejich soubory	59.658	-44.810	14.848	13.448
5.	Poskytnuté zálohy na dlouhodobý hmotný majetek a nedokončený dlouhodobý hmotný majetek	710		710	1.803
5.2.	Nedokončený dlouhodobý hmotný majetek	710		710	1.803
C.	Oběžná aktiva	33.156	-640	32.516	28.131
C.I.	Zásoby	573	-500	73	74
C.I.1.	Materiál	573	-500	73	74
C.II.	Pohledávky	1.034	-140	894	793
C.II.2.	Krátkodobé pohledávky	1.034	-140	894	793
2.1.	Pohledávky z obchodních vztahů	259	-140	119	133
2.4.	Pohledávky ostatní	775		775	660
2.4.3.	Stát - daňové pohledávky	595		595	480
2.4.4.	Krátkodobé poskytnuté zálohy	180		180	180
C.IV.	Penežní prostředky	31.549		31.549	27.264
C.IV.1.	Peněžní prostředky v pokladně	61		61	90
2.	Peněžní prostředky na účtech	31.488		31.488	27.174
D.	Časové rozlišení aktiv	195		195	217
D.1.	Náklady příštích období	45		45	48
D.3.	Příjmy příštích období	150		150	169

Položka	PASIVA	Stav v běžném účetním období	Stav v minulém účetním období
	PASIVA CELKEM	74.561	71.517
A.	Vlastní kapitál	63.846	61.784
A.I.	Základní kapitál	43.000	43.000
A.I.1.	Základní kapitál	43.000	43.000
A.II.	Ážio a kapitálové fondy	4.592	4.592
A.II.1.	Ážio	3.492	3.492
2.	Kapitálové fondy	1.100	1.100
2.1.	<i>Ostatní kapitálové fondy</i>	<i>1.100</i>	<i>1.100</i>
A.III.	Fondy ze zisku	1.658	1.515
A.III.1.	Ostatní rezervní fond	1.043	896
2.	Statutární a ostatní fondy	615	619
A.IV.	Výsledek hospodaření minulých let (+/-)	12.404	9.748
A.IV.1.	Nerozdělený zisk minulých let	12.404	9.748
A.V.	Výsledek hospodaření běžného účetního období (+/-)	2.192	2.929
B. + C.	Cizí zdroje	10.153	9.175
C.	Závazky	10.153	9.175
C.I.	Dlouhodobé závazky	3.407	2.662
8.	Odložený daňový závazek	3.407	2.662
C.II.	Krátkodobé závazky	6.746	6.513
3.	Krátkodobé přijaté zálohy	5.374	4.753
4.	Závazky z obchodních vztahů	22	274
8.	Závazky - ostatní	1.350	1.486
8.3.	<i>Závazky k zaměstnancům</i>	<i>645</i>	<i>604</i>
8.4.	<i>Závazky ze sociálního zabezpečení a zdravotního pojištění</i>	<i>406</i>	<i>374</i>
8.5.	<i>Stát - daňové závazky a dotace</i>	<i>202</i>	<i>401</i>
8.6.	<i>Dohadné účty pasivní</i>	<i>95</i>	<i>103</i>
8.7.	<i>Jiné závazky</i>	<i>2</i>	<i>4</i>
D.	Časové rozlišení pasiv	562	558
D.1.	Výdaje příštích období	562	558

VÝKAZ ZISKU A ZTRÁTY

za rok končící 31. srpna 2018

(v celých tisících Kč)

Městská teplárenská Turnov, s.r.o.

Položka	T E X T	Skutečnost v účetním období	
		běžném	minulém
I.	Tržby z prodeje výrobků a služeb	27.420	28.282
A.	Výkonová spotřeba	17.181	18.404
A.2.	Spotřeba materiálu a energie	14.363	16.132
A.3.	Služby	2.818	2.272
C.	Aktivace (-)	-301	-492
D.	Osobní náklady	6.196	5.764
D.1.	Mzdové náklady	4.556	4.232
D.2.	Náklady na sociální zabezpečení, zdravotní pojištění a ostatní náklady	1.640	1.532
D.2.1.	<i>Náklady na sociální zabezpečení a zdravotní pojištění</i>	<i>1.535</i>	<i>1.431</i>
D.2.2.	Ostatní náklady	105	101
E.	Úpravy hodnot v provozní oblasti	3.458	3.415
E.1.	Úpravy hodnot dlouhodobého nehmotného a hmotného majetku	3.458	3.415
E.1.1.	Úpravy hodnot dlouhodobého nehmotného a hmotného majetku - trvalé	3.458	3.415
III.	Ostatní provozní výnosy	2.835	2.695
III.1.	Tržby z prodaného dlouhodobého majetku	149	128
III.3.	Jiné provozní výnosy	2.686	2.567
F.	Ostatní provozní náklady	551	267
F.1.	Zůstatková cena prodaného dlouhodobého majetku	266	
F.3.	Daně a poplatky	143	141
F.5.	Jiné provozní náklady	142	126
*	PROVOZNI VÝSLEDEK HOSPODAŘENÍ (+/-)	3.170	3.619
VI.	Výnosové úroky a podobné výnosy	16	16
VI.2.	Ostatní výnosové úroky a podobné výnosy	16	16
VII.	Ostatní finanční výnosy	1	
K.	Ostatní finanční náklady	7	7
*	FINANČNÍ VÝSLEDEK HOSPODAŘENÍ (+/-)	10	9
**	VÝSLEDEK HOSPODAŘENÍ PŘED ZDANĚNÍM (+/-)	3.180	3.628
L.	Daň z příjmů	988	699
L.1.	Daň z příjmů splatná	243	263
L.2.	Daň z příjmů odložená	745	436
**	VÝSLEDEK HOSPODAŘENÍ PO ZDANĚNÍ (+/-)	2.192	2.929
***	VÝSLEDEK HOSPODAŘENÍ ZA ÚČETNÍ OBDOBÍ (+/-)	2.192	2.929
*	ČISTÝ OBRAT ZA ÚČETNÍ OBDOBÍ	30.272	30.993

Příloha účetní závěrky k 31. 8. 2018

Sestavená podle zákona č. 563/1991 Sb. o účetnictví a vyhlášky č. 500/2002 Sb., kterou se provádějí některá ustanovení zákona č. 563/1991 Sb. o účetnictví, ve znění pozdějších předpisů, pro účetní jednotky, které jsou podnikateli účtujícími v soustavě podvojného účetnictví

(hodnotové údaje uvedeny v tis. Kč)

A. VŠEOBECNÉ ÚDAJE

Obchodní firma: Městská teplárenská Turnov, s.r.o.
Sídlo: Kosmonautů 1559, 511 01 Turnov
IČ: 25259661
Právní forma: společnost s ručením omezeným
Zápis do veřejného rejstříku: dne 5. listopadu 1996 v obchodním rejstříku vedeném Krajským soudem v Hradci Králové pod spisovou značkou C 10789

Předmět podnikání:

Výroba elektřiny, Topenářství, Vodoinstalatérství, Zámečnictví, Nástrojařství, Výroba tepelné energie, Rozvod tepelné energie, Montáž, opravy, revize a zkoušky vyhrazených elektrických zařízení, Výroba tepelné energie a rozvod tepelné energie, nepodléhající licenci realizovaná ze zdrojů tepelné energie s instalovaným výkonem jednoho zdroje nad 50 KW, Výroba, obchod a služby neuvedené v přílohách 1 až 3 živnostenského zákona

Okamžik sestavení účetní závěrky: 12. 10. 2018

Zaměstnanci: průměrný evidenční počet pracovníků činí 9 osob.

B. INFORMACE O POUŽITÝCH ÚČETNÍCH METODÁCH, OBECNÝCH ÚČETNÍCH ZÁSADÁCH A O ZPŮSOBECH OCENOVÁNÍ

Oceňování dlouhodobého majetku, odpisový plán

Nově nakoupený majetek je oceňován pořizovací cenou se zahrnutím veškerých vedlejších pořizovacích nákladů dle platných předpisů. Při nepeněžním vkladu do vlastního kapitálu byl DHM oceněn dle znaleckého posudku. Pro daňové účely je evidována pořizovací cena u původního vlastníka a pokračuje se v odpisování započatém původním vlastníkem.

V ostatních případech se účetní odpisy stanoví na základě ekonomické životnosti určené při zařazení majetku do evidence s tím, že z této doby vychází měsíční částka uplatněná jako účetní odpis.

DHM pořízený ve vlastní režii je oceňován v položkách přímý materiál, mzdy včetně zdravotního a sociálního zabezpečení a režie střediska údržba.

O drobném majetku do pořizovací ceny 60 tis. Kč (nehmotný), resp. 40 tis. Kč (hmotný) je účtováno jako o službách, resp. o zásobách (zatížení nákladů ve 100%ní výši pořizovací ceny při uvedení do užívání), dále je sledován na podrozvahových účtech. Celková pořizovací hodnota drobného majetku na podrozvahových účtech činí 2.905 tis. Kč.

Oceňování zásob

Zásoby jsou oceněny v pořizovacích cenách a používá se metoda průměrování cen materiálů na skladě.

Použitá varianta účtování zásob: A.

(Materiál účtovaný přímo do spotřeby je uveden ve vnitropodnikové směrnici – zejména kancelářské potřeby a materiál nakoupený a bezprostředně spotřebovaný na opravy).

Opravné položky

Opravné položky jsou vytvářeny na základě individuálního posouzení bonity aktiv při inventarizacích. K 31.8.2018 jsou vytvořeny k pohledávkám v konkursním řízení ve výši 140 tis. Kč a k pomaluobrátkovým zásobám - především náhradních dílů - v částce 500 tis. Kč.

Kurzové rozdíly a způsob uplatněný při přepočtu údajů v cizích měnách na českou měnu

Transakce v zahraniční měně jsou k datu uskutečnění účetního případu přepočítávány denním kursem ČNB. K rozvahovému dni jsou veškeré pohledávky, závazky a peněžní prostředky v zahraniční měně přepočteny kursem ČNB platným k rozvahovému dni.

Záměry společnosti:

Základní podmínkou pro dlouhodobé a ziskové fungování naší společnosti je dodávka tepelné energie našim odběratelům za rozumnou (a pro ně přijatelnou) cenu a prodej co největšího množství elektřiny za co nejvyšší částku.

Po výrazném loňském zlevnění dodávek tepla je naší hlavní snahou tuto cenu udržet, s čímž jsme se přes zdražení energií v kalkulaci ceny tepla pro nadcházející zimu vyrovnali. Zcela atypický teplotní průběh letošního podzimu, kdy padá jeden teplotní rekord za druhým a předpověď na listopad hlásí pokračování babího léta s 20 °C znamená pro nás výrazný propad prodejů TE a elektřiny (nelze vyrábět, pokud není kam dávat teplo). Pokud z výše uvedených důvodů bude nutné jít s cenou nahoru, tak max. do 3%. Cena tepla by poté byla nadále výrazně levnější než v posledních letech a pro naše odběratele stále velmi solidní. Prioritou ale zůstává stávající cenu udržet.

Prodej elektřiny z kogenerační jednotky je limitován ze dvou stran. Jednou jsou obecné podmínky na trhu s elektřinou (časy výkupu a ceny) a druhou naše snížená schopnost dodávek daná historicky umístěním kogenerace jako součásti sídliště a tedy přímé závislosti na jeho tepelných (ne)odběrech. Obojí je poměrně jasně dané, proto navážeme na letošní novinku využití Hodinového trhu (burza) a pokusíme se co nejvíce elektřiny nabízet mimo sjednaný diagram dodávek za výhodnější výkupní sazby. Je to velmi náročné na dispečink, funguje zde princip okamžité poptávky a nabídky.

Kotelny jsou až na nejmenší vybaveny novou kondenzační technologií, moderní řídicí systém pravidelně inovován, účinnost výroby šla za 10 let výrazně nahoru. Přesto budeme nadále hledat slabá místa s cílem omezit ztráty a z koupeného kubíku plynu prodat ještě o něco více tepla.

V lokalitách, které to umožňují budeme pokračovat v totálních rekonstrukcích výměňkových stanic TUV, kdy je zcela změněna koncepce společné centrální výroby teplé vody pro více domů na samostatnou pro každý dům s vlastním měřením spotřeby.

V lokalitě Žižkova plánuje soukromý investor zbourat objekt kina a místo něj vybudovat 47 b.j. Dodávka tepelné energie by měla být z naší kotelny o projektované výši 2.000 GJ/rok. Pro nás to znamená investici do nového páteřního rozvodu z předizolu do jižní části zástavby, a to až po odbočku k tomuto objektu a dále přípojku do jeho PS.

**Zpráva statutárního orgánu Městská teplařenská Turnov, s.r.o., Turnov
o vztazích mezi ovládající a ovládanou osobou a o vztazích mezi ovládanou
osobou a ostatními ovládanými osobami stejnou ovládající osobou
dle ust. § 82 ZOK
za účetní období od 1.9.2017 do 31.8.2018**

**ODDÍL I.
PROPOJENÉ OSOBY**

1. Ovládaná osoba

Obchodní firma: **Městská teplařenská Turnov, s.r.o.**
Sídlo: Kosmonautů 1559, 511 01 Turnov
IČ: 25259661

Společnost je zapsána v obchodním rejstříku u Krajského soudu v Hradci Králové dnem 5.11.1996 v oddílu C, číslo vložky 10789.

Ovládaná osoba je obchodní společností s následujícím předmětem podnikání:

Výroba elektřiny, Topenářství, Vodoinstalatérství, Zámečnictví, Nástrojařství, Výroba tepelné energie, Rozvod tepelné energie, Montáž, opravy, revize a zkoušky vyhrazených elektrických zařízení, Výroba tepelné energie a rozvod tepelné energie, nepodléhající licenci realizovaná ze zdrojů tepelné energie s instalovaným výkonem jednoho zdroje nad 50 KW, výroba, obchod a služby neuvedené v přílohách 1 až 3 živnostenského zákona

2. Ovládající osoba

Ovládající osobou je jediný společník Město Turnov, Dvořákova 334, IČ 00276227.

3. Ostatní ovládané osoby

Ovládající osoba ovládá tyto další společnosti:

- ⇒ KULTURNÍ CENTRUM TURNOV, s.r.o., Markova 311, 511 01 Turnov, IČ 25958941
- ⇒ MĚSTSKÁ SPORTOVNÍ TURNOV, s.r.o., Jana Palacha 804, 511 01 Turnov, IČ 25941640
- ⇒ Technické služby Turnov, s.r.o., Sobotecká 2055, 511 01 Turnov, IČ 25260260
- ⇒ Turnovské odpadové služby, s.r.o., Sobotecká 2055, 511 01 Turnov, IČ 05571065

Jako statutární orgán prohlašuji jménem ovládané osoby, že mimo výše uvedených subjektů oznámených mi ovládající osobou, mi nejsou známy žádné další osoby, které by byly ovládány ovládající osobou. Rovněž mi nejsou známy ani jiné ovládající osoby, jež naší společnost ovládaly.

**ODDÍL II.
VZTAHY MEZI PROPOJENÝMI OSOBAMI**

Struktura vztahů mezi výše uvedenými osobami:

Ovládající osoba je jediným společníkem ve společnostech uvedených v oddílu I, bodu 3. Statutární orgán ovládané osoby prohlašuje, že mu nejsou známy žádné skutečnosti zakládající jakékoli kapitálové

propojení mezi ovládanou osobou a některou z ostatních ovládaných osob (tj., že by ovládaná osoba byla majetkovým podílníkem v jiné ostatní ovládané osobě).

Úloha ovládané osoby ve struktuře vztahů:

Ovládaná osoba zajišťuje poskytování služeb obyvatelstvu města Turnov, případně dalším subjektům především v oblasti dodávek tepla a teplé užitkové vody.

Způsob a prostředky ovládnání:

Ovládající osoba disponuje obchodním podílem tak, jak je uvedeno v předchozím oddílu. Jmenuje statutární orgán a dozorčí radu.

Přehled vzájemných smluv mezi osobou ovládanou a osobou ovládající a mezi osobami ovládanými:

Ovládající osoba provádí pro ovládanou osobu likvidaci odpadu za cenových podmínek obvyklých v běžných obchodních vztazích. Dále ovládající osoba pronajala osobě ovládané výměník. Výše nájemného je rovněž stanovena na úrovni běžné v obchodních vztazích mezi nezávislými subjekty.

Ovládaná osoba dodává osobě ovládající tepelnou energii za cenových podmínek obvyklých v běžných obchodních vztazích.

Posouzení skutečnosti, zda vznikla ovládané osobě újma a posouzení jejího vyrovnání podle §§ 71 a 72 ZOK:

Ze strany ovládající osoby a ostatních ovládaných osob nedošlo za účetní období od 1.9.2017 do 31.8.2018 ke vzniku újmy vůči společnosti Městská teplárenská Turnov jako ovládané osobě. Protiplnění poskytovaných plnění bylo prováděno výhradně finančním vypořádáním bez zvýhodnění či znevýhodnění jakékoliv strany.

V souvislosti s uzavřením uvedených smluv či souvisejících opatření statutární orgán nezaznamenal žádnou újmu, která by vznikla ovládané osobě. V zájmu předejití možné újmy na straně ovládané osoby, statutární orgán prohlašuje výše uvedené smlouvy, dle dohody jejich účastníků, za důvěrné a z uvedeného důvodu nedává jejich obsah ve všeobecnou známost.

Statutární orgán ovládané osoby prohlašuje, že si není vědom uzavření žádné ze smluv či přijetí opatření, na jejichž základě by došlo ke znevýhodnění či zvýhodnění anebo k újmě ovládané osoby, jakož i k újmě některé z ostatních ovládaných osob.

Zhodnocení výhod a nevýhod vyplývajících ve vztahů mezi ovládající a ovládanou osobou a o vztazích mezi ovládanou osobou a ostatními ovládanými osobami stejnou ovládající osobou:

Statutární orgán ovládané osoby konstatuje, že ve vztazích převládají pro ovládanou osobu výhody, neplynou z nich žádná relevantní rizika. Ke vzniku újmy k tíži ovládané osoby v účetním období nedošlo, proto nebude aplikován § 71, případně § 72 ZOK, o vyrovnání újmy.

ODDÍL III. ZÁVĚR

Tato zpráva byla zpracována statutárním orgánem ovládané osoby dne 12. října 2018. Zpráva bude předložena jedinému společníkovi společně s účetní závěrkou a v zákonném termínu bude zveřejněna způsobem shodným s uveřejňováním účetní závěrky.

Ing. Vladimír Konopka
jednatel společnosti